



## Cremona

COMUNE DI CREMONA

Settore Economico-Finanziario  
Fiscalità Locale  
Servizi Demografici  
Cimiteriali e Statistica

Ufficio Statistica Comune di Cremona  
Via Aselli 13/A 26100 – Cremona  
tel. 0372 407609 – 407650  
statistica@comune.cremona.it

### Rilevazione territoriale dei prezzi al consumo Comunicato stampa comunale sui prezzi al consumo – Aprile 2021

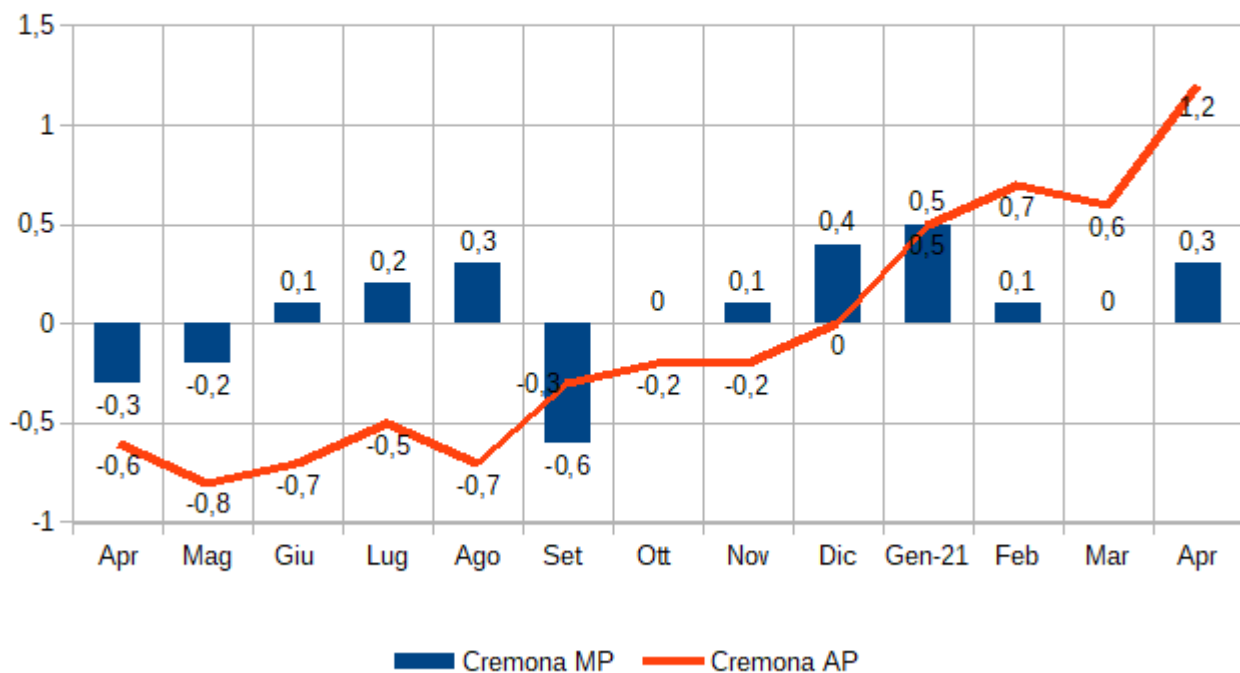
Gli indici dei prezzi al consumo di aprile 2021 sono stati elaborati tenendo conto delle limitazioni, differenziate a livello regionale, definite dalle normative nazionali e locali per contrastare la pandemia causata dal Covid-19.

L'impianto dell'indagine sui prezzi al consumo, basato sull'utilizzo di una pluralità di canali per l'acquisizione dei dati, ha continuato a consentire di ridurre gli effetti negativi del più elevato numero di mancate rilevazioni sulla qualità delle misurazioni della dinamica dei prezzi al consumo. Le modalità con le quali la situazione che si è venuta determinando è stata via via affrontata sono illustrate nella "Nota metodologica" del comunicato stampa diffuso oggi dall'Istat nella quale viene anche ricordato che gli indici ai diversi livelli di aggregazione, sia nazionali sia locali, che hanno avuto una quota di imputazioni superiore al 50% (in termini di prezzi mancanti e/o di peso), sono segnalati mediante l'utilizzo del flag "i" (dato imputato).

**Definitivo di Aprile 2021 indice dei prezzi al consumo per l'intera collettività (NIC) per il Comune di Cremona: 0,3 su mese precedente (Var.congiunturale) 1,2 sullo stesso mese dell'anno precedente (Var.tendenziale )**

### Prezzi al consumo - Variazione indice complessivo

Indici e variazioni percentuali congiunturali e tendenziali nel Comune di Cremona





## Cremona

COMUNE DI CREMONA

Settore Economico-Finanziario  
Fiscalità Locale  
Servizi Demografici  
Cimiteriali e Statistica

Ufficio Statistica Comune di Cremona  
Via Aselli 13/A 26100 – Cremona  
tel. 0372 407609 – 407650  
statistica@comune.cremona.it

**Si comunicano di seguito le variazioni congiunturali e tendenziali per divisione del deflivo di aprile 2021:**

Divisione	Variazione tendenziale %	Variazione Congiunturale %
<b>Prodotti alimentari e bevande analcoliche</b>	-0,3	+0,8
<b>Bevande alcoliche e tabacchi</b>	-0,5	+0,1
<b>Abbigliamento e calzature</b>	-1,4	-0,6
<b>Abitazione, acqua, elettricità e combustibili</b>	+6,1	+2,4
<b>Mobili, articoli e servizi per la casa</b>	-0,3	-0,3
<b>Servizi sanitari e spese per la salute</b>	+1,4	0
<b>Trasporti</b>	2,3	-0,3
<b>Comunicazioni</b>	-5,1	-0,6
<b>Ricreazione, spettacoli e cultura</b>	+1,3	-0,2
<b>Istruzione</b>	-7,5	0
<b>Servizi ricettivi e di ristorazione</b>	+1,2	-0,4
<b>Altri beni e servizi</b>	+2,3	+0,4

### **Prodotti alimentari e bevande analcoliche +0,8:**

In aumento: riso, pollame, salumi, pesce fresco e surgelato, crostacei, molluschi, latte, uova, burro, margarina, olio, pere, insalata, cavoli, patate, confetture, cioccolato, cacao e cioccolato in polvere, acque minerali.

In diminuzione: carne vitello, yogurt, banane, mele, pesche, frutta a bacca e di bosco, melanzane, gelati, bevande analcoliche.

### **Bevande alcoliche e tabacchi +0,1**

In aumento: superalcolici, vini di qualità.

Indiminuzione: vini da tavola.

### **Abbigliamento e calzature -0,6**

In aumento: camicie e t-shirt donna, abbigliamento sportivo donna, t-shirt bambini.

Indiminuzione: costumi da bagno uomo e donna, pigiami uomo, indumenti per neonati, calzature.

### **Abitazione, acqua, elettricità e combustibili +2,4**

In aumento: fornitura acqua, spese condominiali, spese per l'energia elettrica, gas ed altri combustibili.

In diminuzione: gasolio per riscaldamento.



## Cremona

COMUNE DI CREMONA

Settore Economico-Finanziario  
Fiscalità Locale  
Servizi Demografici  
Cimiteriali e Statistica

Ufficio Statistica Comune di Cremona  
Via Aselli 13/A 26100 – Cremona  
tel. 0372 407609 – 407650  
statistica@comune.cremona.it

### **Mobili, articoli e servizi per la casa -0,3**

In aumento: macchine da caffè e bollitori per il tè.

In diminuzione: lavatrici, asciugatrici, lavastoviglie, apparecchi per il riscaldamento e la pulizia della casa, apparecchi per la lavorazione degli alimenti, prodotti e detergenti per il bucato

### **Servizi sanitari e spese per la salute 0**

#### **Trasporti -0,3**

In aumento: gasolio e benzina, noleggio mezzi di trasporto, trasporto marittimo

In diminuzione: lubrificanti, trasporto aereo,

#### **Comunicazioni -0,6**

In aumento: apparecchi per la telefonia fissa, accessori per smartphone,

In diminuzione: apparecchi per la telefonia mobile, apparecchi per la ricezione, registrazione e riproduzione dei suoni, macchine fotografiche e videocamere, computer desktop

#### **Ricreazione spettacoli e cultura -0,2**

In aumento: apparecchi per la ricezione, registrazione e riproduzione di suoni, articoli per giardinaggio.

In diminuzione: articoli sportivi, stampante, computer desktop, tablet, supporti con registrazioni di suoni, immagini e video, giochi elettronici, videocamere, supporti con registrazioni di suoni, immagini e video, prodotti per animali domestici, giornali, riviste, libri e e-book.

#### **Istruzione 0**

#### **Servizi ricettivi e di ristorazione -0,4**

#### **Altri beni e servizi +0,4**

In aumento: apparecchi elettrici per la cura della persona, prodotti per l'igiene del corpo, prodotti cosmetici e di profumeria, gioielleria e orologeria.

In diminuzione: prodotti per il corpo.

### **Il prossimo comunicato verrà emesso martedì 15 giugno 2021.**

I dati definitivi nel NIC di Cremona relativi ai mesi precedenti ed il testo di questo comunicato stampa sono consultabili sul sito :

<https://www.comune.cremona.it/taxonomy/term/1510>