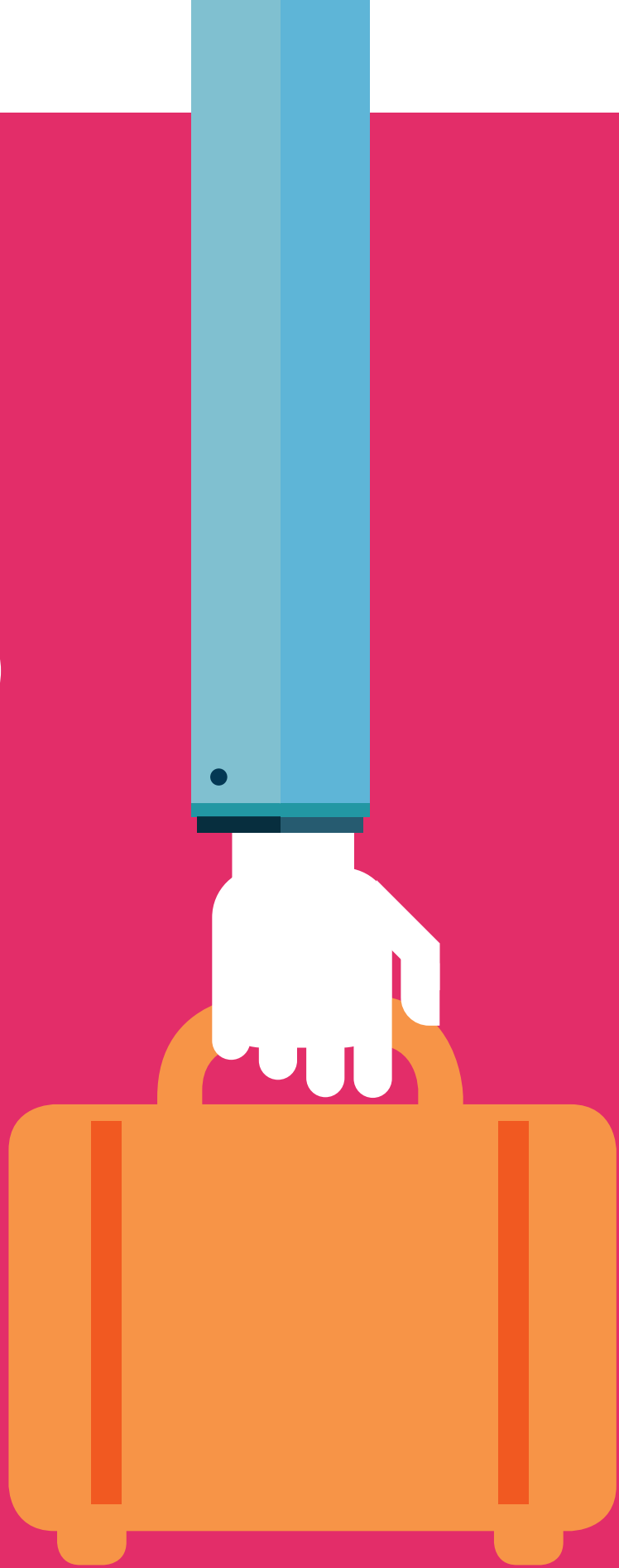


# 05 Turismo



La città di Cremona registra nel 2018 la presenza di 103 strutture ricettive, con 1.428 posti letto e 664 camere. Il consistente aumento rispetto ai dati dello scorso anno è dovuto soprattutto alla tipologia "Altri alloggi privati gestiti in forma non imprenditoriale" che passano da 21 a 53 esercizi, mentre per le altre tipologie non si riscontrano particolari variazioni, né come numero di strutture, né come capacità ricettiva complessiva. Rimane sostanzialmente invariato, per il terzo anno consecutivo, il numero delle imprese attive nei servizi di alloggio e ristorazione (464), mentre aumenta il numero dei relativi addetti che supera di poco le 2 mila unità. Nel 2018 nelle strutture ricettive del capoluogo sono stati registrati 71.511 arrivi, il

40% dei quali erano turisti stranieri. Rispetto al 2017, grazie anche alla riapertura di una struttura alberghiera, i clienti delle strutture ricettive della città sono aumentati di oltre 11.600 unità pari al 19%; allo stesso modo, si è avuto un grande incremento (+14%) anche dei pernottamenti. La permanenza media dei turisti nelle strutture della città di Cremona è stata di quasi 2 giorni. Le principali regioni di provenienza dei turisti italiani arrivati a Cremona nel 2018 sono: Lombardia (24%), Piemonte e Veneto (10%), Lazio (9%), Emilia Romagna (8%) e Toscana (7%). Gli Stati principali di provenienza dei turisti stranieri sono: Germania (15%), Francia (13%), Svizzera (8%), Regno Unito (7%) e Stati Uniti (6%).

## ***Indice Tavole***

**5.01 Strutture ricettive nel comune di Cremona per tipologia, categoria e posti letto - Anni 2014-2018**

**5.02 Posti letto e camere nelle strutture di Cremona - 31-12-2018**

**5.03 Arrivi e pernottamenti nelle strutture ricettive di Cremona - Anni 2014-18**

**5.04 Arrivi e pernottamenti mensili di italiani e stranieri nel comune di Cremona - Anno 2018**

**5.05 Pernottamenti di turisti italiani e stranieri - Anno 2018**

**5.06 Giorni di permanenza media**

**5.07 Giorni di permanenza media per nazionalità - Anno 2018**

**5.08 Principali regioni di provenienza dei turisti italiani arrivati a Cremona - Anno 2018**

**5.09 Principali stati di provenienza dei turisti stranieri arrivati a Cremona - Anno 2018**

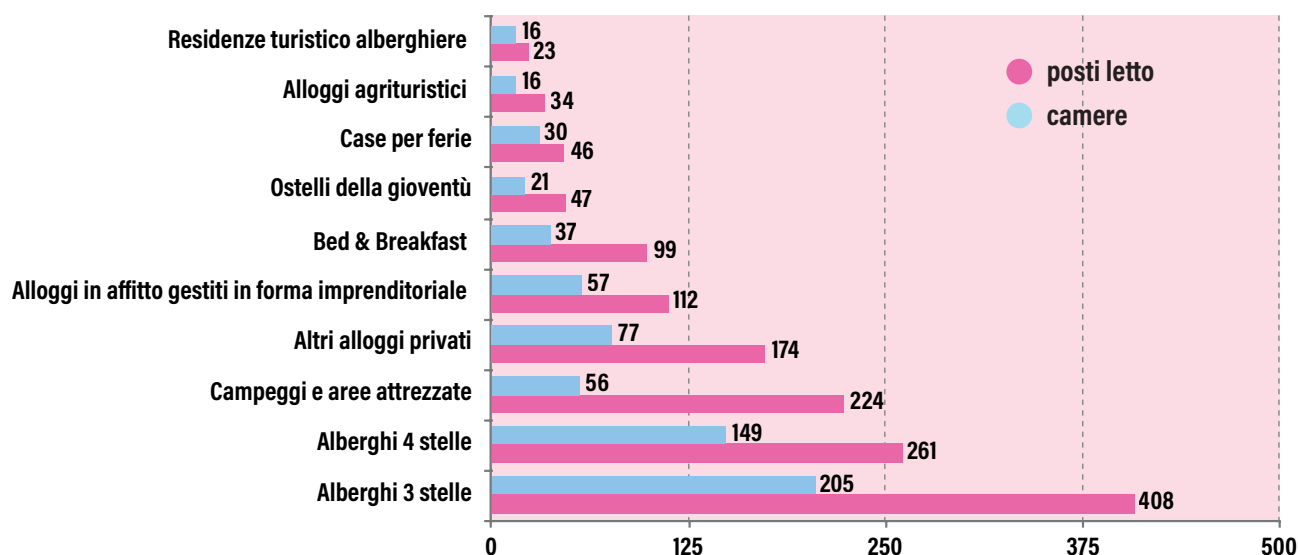
---

### 5.01 Strutture ricettive nel comune di Cremona per tipologia, categoria e posti letto - Anni 2014-2018

(Fonte: Polis Regione Lombardia)

STRUTTURE RICETTIVE	2014		2015		2016		2017		2018	
	Esercizi	Posti letto	Esercizi	Posti letto	Esercizi	Posti letto	Esercizi	Posti letto	Esercizi	Posti letto
Alberghi 4 stelle	3	259	3	261	3	261	3	261	3	261
Alberghi 3 stelle	6	407	6	413	6	413	6	408	6	408
Alberghi 2 stelle	-	-	-	-	-	-	-	-	-	-
Alberghi 1 stella	-	-	-	-	-	-	-	-	-	-
Residenze turistico alberghiere	1	23	1	23	1	23	1	23	1	23
<b>TOTALE STRUTTURE ALBERGHIERE</b>	<b>10</b>	<b>689</b>	<b>10</b>	<b>697</b>	<b>10</b>	<b>697</b>	<b>10</b>	<b>692</b>	<b>10</b>	<b>692</b>
Alloggi in affitto in forma imprend.	7	78	12	80	23	139	24	147	13	112
Campeggi e villaggi turistici	1	236	1	236	1	236	1	224	1	224
Alloggi agrituristici	1	35	1	34	1	34	1	34	1	34
Bed & Breakfast	13	59	15	65	21	98	19	93	21	99
Ostelli per la gioventù	1	24	1	24	1	24	1	24	2	47
Case per ferie	2	43	2	43	2	43	2	44	2	46
Altri alloggi privati	-	-	-	-	1	2	21	61	53	174
Totale strutture extra-alberghiere	25	475	32	482	50	576	69	627	93	736
<b>TOTALE ESERCIZI</b>	<b>35</b>	<b>1.164</b>	<b>42</b>	<b>1.179</b>	<b>60</b>	<b>1.273</b>	<b>79</b>	<b>1.319</b>	<b>103</b>	<b>1.428</b>

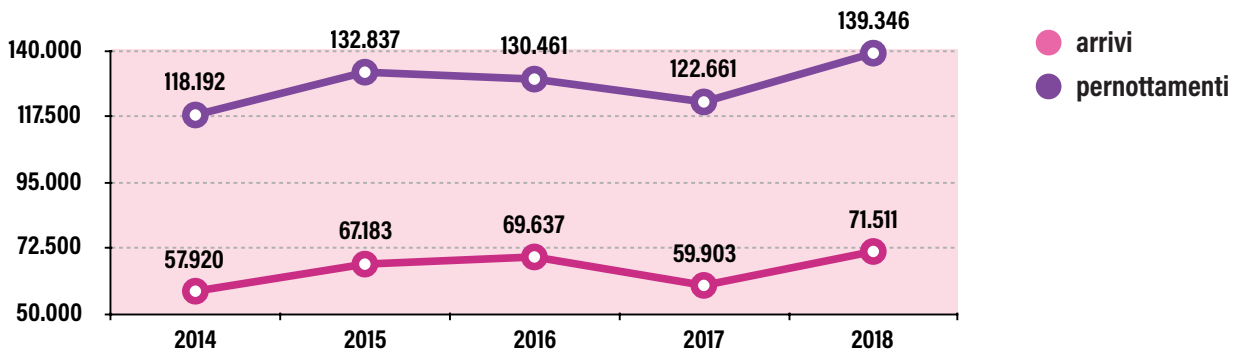
### 5.02 Posti letto e camere nelle strutture di Cremona - 31-12-2018



## Turismo

### 5.03 Arrivi e pernottamenti nelle strutture ricettive di Cremona - Anni 2014-2018

(Fonte: Polis Regione Lombardia)

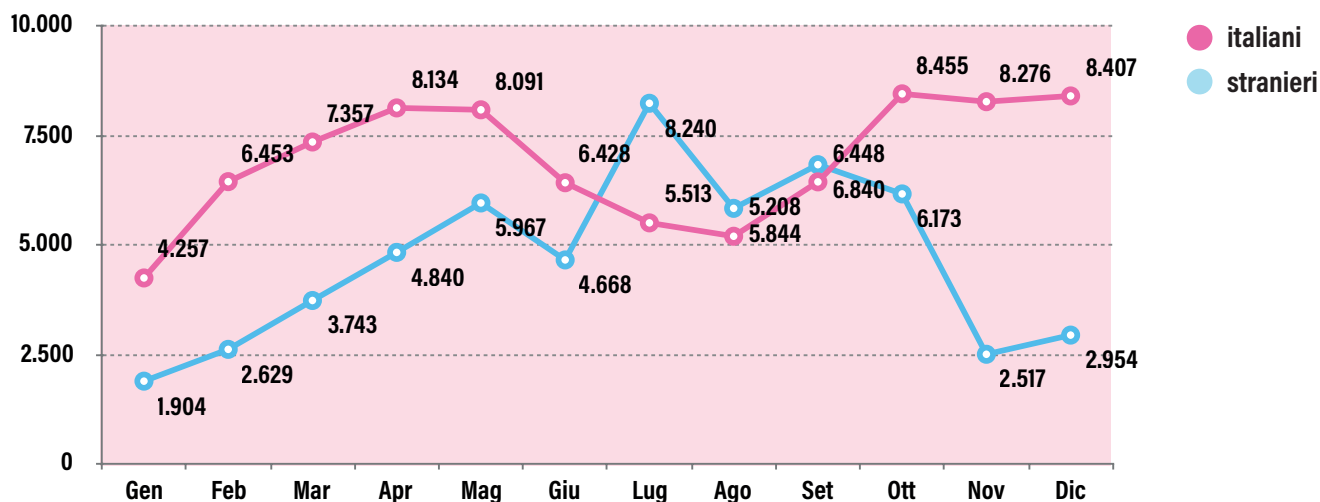


### 5.04 Arrivi e pernottamenti mensili di italiani e stranieri nel comune di Cremona - Anno 2018

(Fonte: Polis Regione Lombardia)

	ARRIVI			PERNOTTAMENTI		
	Italiani	Stranieri	Totale	Italiani	Stranieri	Totale
<b>Gennaio</b>	2.510	968	3.478	4.257	1.904	6.161
<b>Febbraio</b>	3.405	1.290	4.695	6.453	2.629	9.082
<b>Marzo</b>	3.864	1.963	5.827	7.357	3.743	11.100
<b>Aprile</b>	3.934	2.551	6.485	8.134	4.840	12.974
<b>Maggio</b>	4.071	3.360	7.431	8.091	5.967	14.058
<b>Giugno</b>	3.338	2.574	5.912	6.428	4.668	11.096
<b>Luglio</b>	3.216	3.498	6.714	5.513	8.240	13.753
<b>Agosto</b>	2.210	3.284	5.494	5.208	5.844	11.052
<b>Settembre</b>	3.255	3.736	6.991	6.448	6.840	13.288
<b>Ottobre</b>	4.493	3.072	7.565	8.455	6.173	14.628
<b>Novembre</b>	4.248	1.136	5.384	8.276	2.517	10.793
<b>Dicembre</b>	4.190	1.345	5.535	8.407	2.954	11.361
<b>TOTALE</b>	<b>42.734</b>	<b>28.777</b>	<b>71.511</b>	<b>83.027</b>	<b>56.319</b>	<b>139.346</b>

### 5.05 Pernottamenti di turisti italiani e stranieri - Anno 2018



### 5.06 Giorni di permanenza media

ANNO	PROVINCIA	CREMONA
2011	2,0	1,9
2012	2,1	2,1
2013	1,8	2,0
2014	1,9	2,0
2015	1,8	2,0
2016	1,8	1,9
2017	1,7	2,0
2018	1,7	1,9

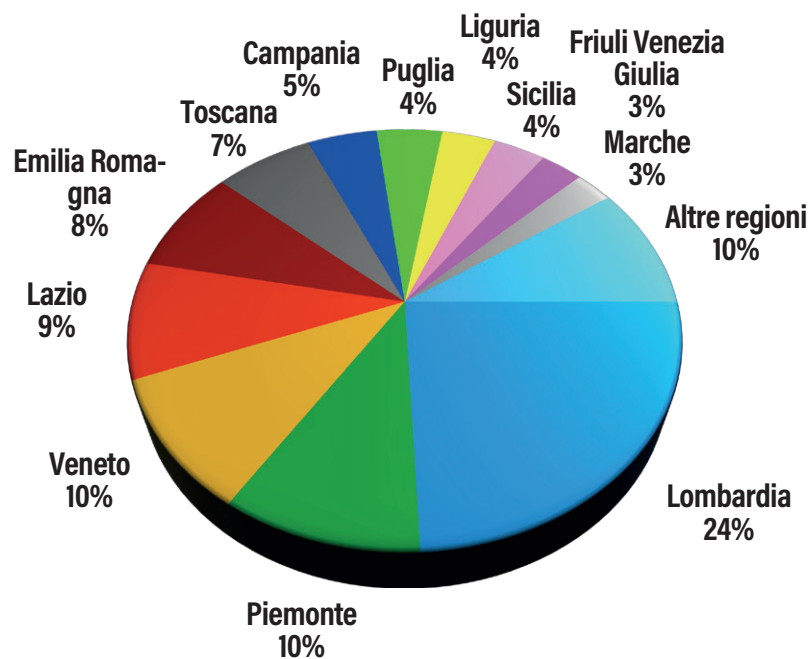
### 5.07 Giorni di permanenza media per nazionalità - Anno 2018

NAZIONALITÀ	PROVINCIA	CREMONA
Italiani	1,7	1,9
Stranieri	1,7	2,0

Nel 2018 gli arrivi in provincia sono stati 221.891 e i pernottamenti 380.185. A Cremona gli arrivi rappresentavano il 32% del totale provinciale e i pernottamenti il 37%. Le strutture ricettive provinciali erano 249, il 41% delle quali situate a Cremona.

## Turismo

### 5.08 Principali regioni di provenienza dei turisti italiani arrivati a Cremona - Anno 2018



### 5.09 Principali stati di provenienza dei turisti stranieri arrivati a Cremona - Anno 2018

