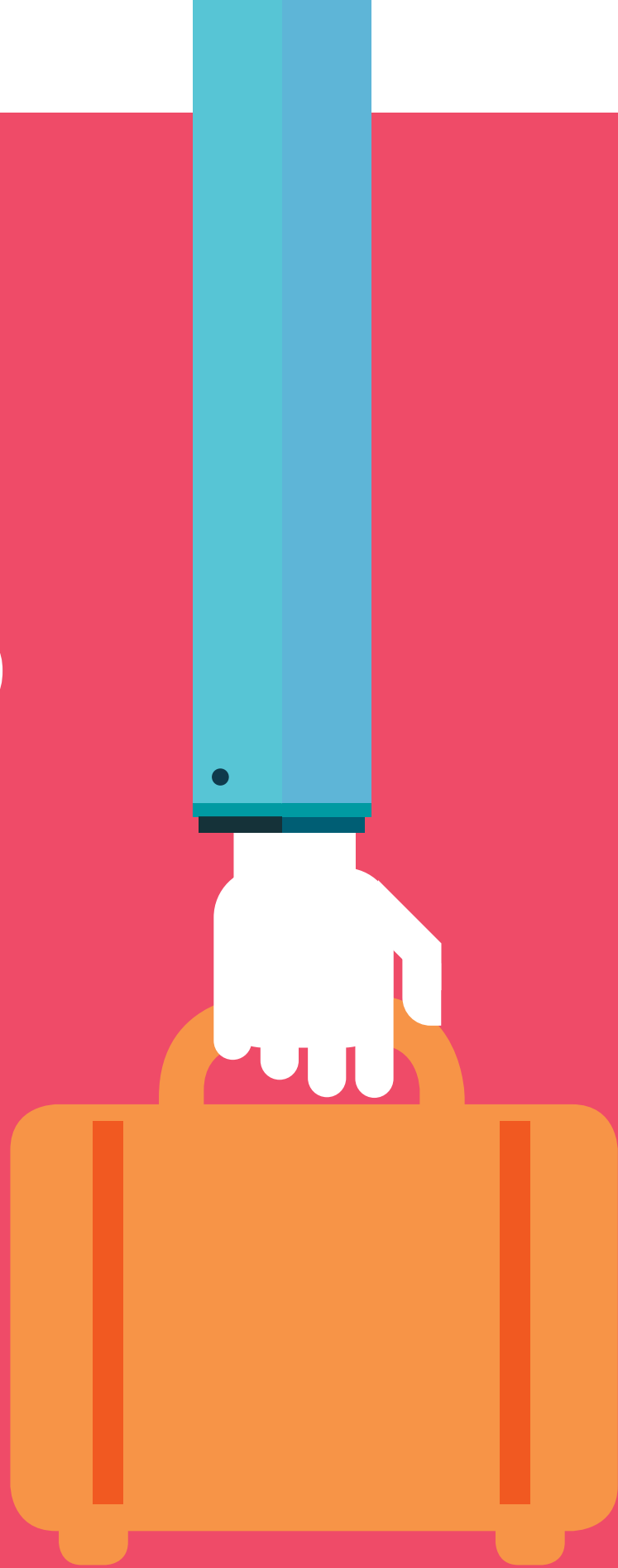


05 Turismo



La città di Cremona registra nel 2017 la presenza di 79 strutture ricettive, circa un terzo del totale provinciale, con 1.319 posti letto (+46 posti) e 618 camere. Nello specifico si registra un aumento della tipologia "Altri alloggi privati gestiti in forma non imprenditoriale" (da 1 a 21), mentre per le altre tipologie non si riscontrano particolari variazioni, né come numero di strutture, né come capacità ricettiva complessiva. Rimane sostanzialmente invariato il numero delle imprese attive nei servizi di alloggio e ristorazione (465), mentre aumenta leggermente il numero dei relativi addetti che supera di poco le 1.900 unità.

Nel 2017 nelle strutture ricettive del capoluogo sono stati registrati 59.903 arrivi, il 29% del totale provinciale. Il 62% dei turisti era di nazionalità italiana (37.298) ed il 38% di nazionalità straniera (22.605). In particolare gli stranieri arrivati a Cremona hanno fatto registrare 45.325 pernottamenti, concentrati soprattutto nei tre mesi estivi. Rispetto al 2016 i clienti delle strutture ricettive sono diminuiti del 14% (-9.734). Le ragioni di questa diminuzione

sono probabilmente da ricercare nella chiusura, durante l'anno, di una struttura alberghiera che, con le sue caratteristiche, riusciva a soddisfare comitive di turisti molto numerose, al contrario di altre strutture. A conferma di ciò si evidenzia la crescita dei valori di fine anno, sia negli arrivi che nei pernottamenti, coincidente con la riapertura della struttura.

Gli arrivi nell'intera provincia sono stati 207.965 ed i pernottamenti 361.609 di cui 122.661 pernottamenti a Cremona, il 34% del totale provinciale. La permanenza media dei turisti nella città di Cremona è stata di 2 giorni mentre nel totale della provincia si è fermata a 1,7.

Le principali regioni di provenienza dei turisti italiani arrivati a Cremona nel 2017 sono: Lombardia (22%), Veneto (11%), Piemonte e Lazio (10%), Emilia Romagna (9%) e Toscana (7%). Gli Stati principali di provenienza dei turisti stranieri arrivati a Cremona sono: Germania (15%), Francia (13%), Svizzera (9%), Regno Unito e Austria (7%).

Indice Tavole

5.01 Strutture ricettive nel comune di Cremona per tipologia, categoria e posti letto - Anni 2014-2017

5.02 Posti letto e camere nelle strutture di Cremona - 31-12-2017

5.03 Arrivi e pernottamenti mensili nelle strutture ricettive di Cremona - Anni 2014-17

5.04 Arrivi e pernottamenti di italiani e stranieri nel comune di Cremona - Anno 2017

5.05 Pernottamenti di turisti italiani e stranieri - Anno 2017

5.06 Giorni di permanenza media

5.07 Giorni di permanenza media per nazionalità - Anno 2017

5.08 Principali regioni di provenienza dei turisti italiani arrivati a Cremona - Anno 2017

5.09 Principali stati di provenienza dei turisti stranieri arrivati a Cremona - Anno 2017

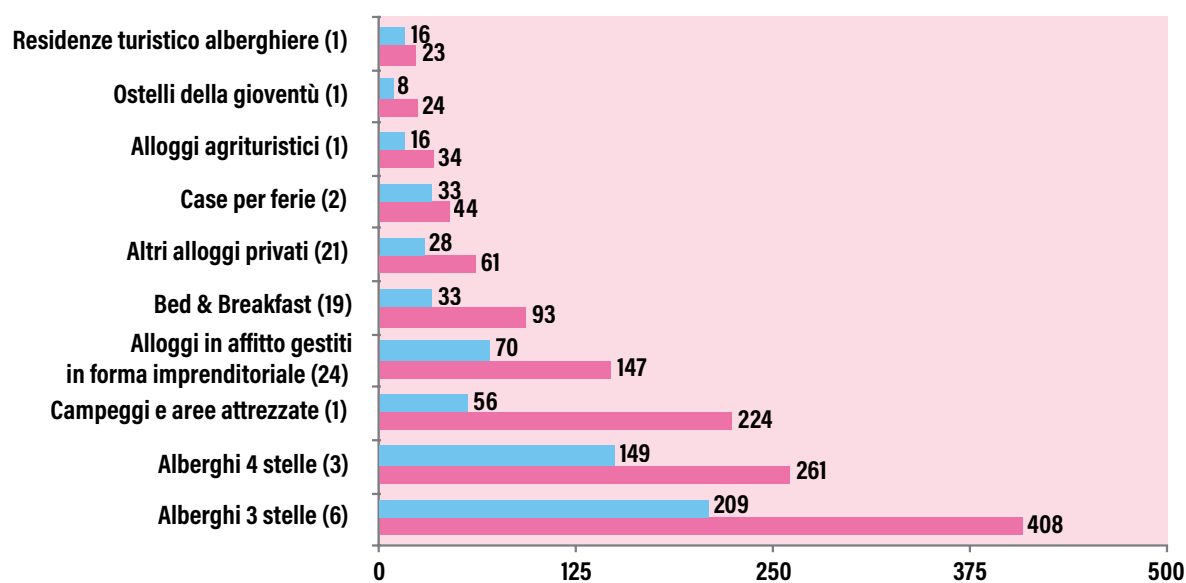
5.01 Strutture ricettive nel comune di Cremona per tipologia, categoria e posti letto - Anni 2014-2017

(Fonte: Polis Regione Lombardia)

STRUTTURE RICETTIVE	2014		2015		2016		2017	
	Esercizi	Posti letto	Esercizi	Posti letto	Esercizi	Posti letto	Esercizi	Posti letto
Alberghi 4 stelle	3	259	3	261	3	261	3	261
Alberghi 3 stelle	6	407	6	413	6	413	6	408
Alberghi 2 stelle	-	-	-	-	-	-	0	0
Alberghi 1 stella	-	-	-	-	-	-	0	0
Residenze turistico alberghiere	1	23	1	23	1	23	1	23
Totale strutture alberghiere	10	689	10	697	10	697	10	692
Alloggi in affitto in forma imprend.	7	78	12	80	23	139	24	147
Campeggi e villaggi turistici	1	236	1	236	1	236	1	224
Alloggi agriturismo	1	35	1	34	1	34	1	34
Bed & Breakfast	13	59	15	65	21	98	19	93
Ostelli per la gioventù	1	24	1	24	1	24	1	24
Case per ferie	2	43	2	43	2	43	2	44
Altri alloggi privati	-	-	-	-	1	2	21	61
Totale strutture extra-alberghiere	25	475	32	482	50	576	69	627
TOTALE ESERCIZI	35	1.164	42	1.179	60	1.273	79	1.319

5.02 Posti letto e camere nelle strutture di Cremona - 31-12-2017

● posti letto
● camere



Turismo

5.03 Arrivi e pernottamenti mensili nelle strutture ricettive di Cremona - Anni 2014-17

(Fonte: Polis Regione Lombardia)

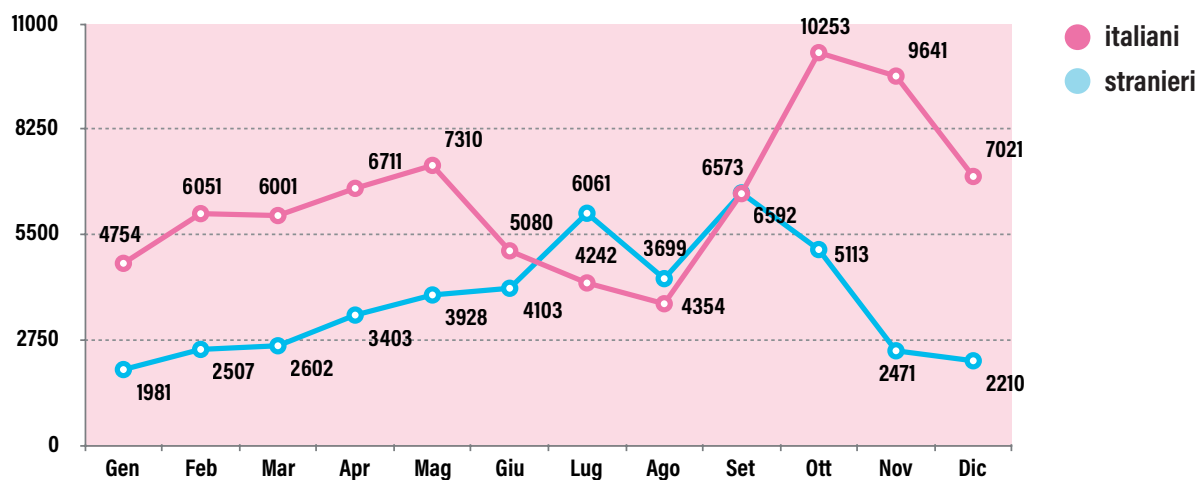
STRUTTURE RICETTIVE	2014		2015		2016		2017	
	Arrivi	Pernottamenti	Arrivi	Pernottamenti	Arrivi	Pernottamenti	Arrivi	Pernottamenti
Gennaio	2.635	5.816	3.450	7.586	3.637	7.278	3.362	6.735
Febbraio	2.922	6.202	4.103	9.534	4.272	8.329	4.132	8.558
Marzo	3.838	7.727	4.828	11.013	5.519	10.080	4.108	8.603
Aprile	5.243	9.407	5.711	11.426	6.393	11.418	5.009	10.114
Maggio	6.381	11.237	6.765	13.413	7.248	13.847	5.610	11.238
Giugno	5.968	10.455	6.204	12.072	6.949	11.783	4.820	9.183
Luglio	5.420	11.594	6.027	11.121	6.339	11.519	4.724	10.303
Agosto	4.671	10.238	5.528	10.613	5.590	9.852	3.816	8.053
Settembre	6.361	13.560	7.144	13.439	6.891	12.384	7.314	13.165
Ottobre	5.833	12.446	7.406	13.478	6.926	13.734	6.465	15.366
Novembre	4.809	11.401	5.850	11.503	5.742	11.864	5.897	12.112
Dicembre	3.839	8.109	4.167	7.639	4.131	8.373	4.646	9.231
TOTALE	57.920	118.192	67.183	132.837	69.637	130.461	59.903	122.661

5.04 Arrivi e pernottamenti di italiani e stranieri nel comune di Cremona - Anno 2017

(Fonte: Polis Regione Lombardia)

	ARRIVI		PERNOTTAMENTI	
	Italiani	Stranieri	Italiani	Stranieri
Gennaio	2.444	918	4.754	1.981
Febbraio	2.941	1.191	6.051	2.507
Marzo	2.780	1.328	6.001	2.602
Aprile	3.291	1.718	6.711	3.403
Maggio	3.703	1.907	7.310	3.928
Giugno	2.584	2.236	5.080	4.103
Luglio	2.121	2.603	4.242	6.061
Agosto	1.668	2.148	3.699	4.354
Settembre	3.674	3.640	6.573	6.592
Ottobre	4.027	2.438	10.253	5.113
Novembre	4.577	1.320	9.641	2.471
Dicembre	3.488	1.158	7.021	2.210
TOTALE	37.298	22.605	77.336	45.325

5.05 Pernottamenti di turisti italiani e stranieri - Anno 2017



5.06 Giorni di permanenza media

ANNO	PROVINCIA	CREMONA
2011	2,0	1,9
2012	2,1	2,1
2013	1,8	2,0
2014	1,9	2,0
2015	1,8	2,0
2016	1,8	1,9
2017	1,7	2,0

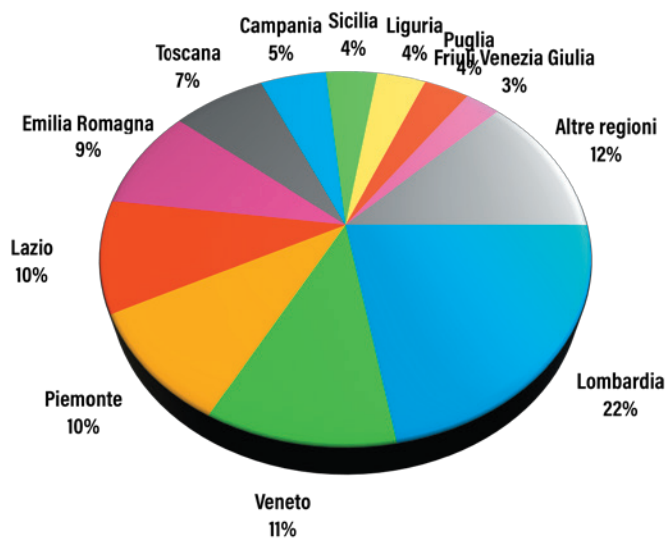
5.07 Giorni di permanenza media per nazionalità - Anno 2017

NAZIONALITÀ	PROVINCIA	CREMONA
Italiani	2,0	2,1
Stranieri	1,7	2,0

Nel 2017 gli arrivi in provincia sono stati 207.965 e i pernottamenti 361.609. A Cremona gli arrivi rappresentavano il 29% del totale provinciale e le presenze il 34%. Le strutture ricettive provinciali erano 231, il 30% delle quali situate a Cremona.

Turismo

5.08 Principali regioni di provenienza dei turisti italiani arrivati a Cremona - Anno 2017



5.09 Principali stati di provenienza dei turisti stranieri arrivati a Cremona - Anno 2017

