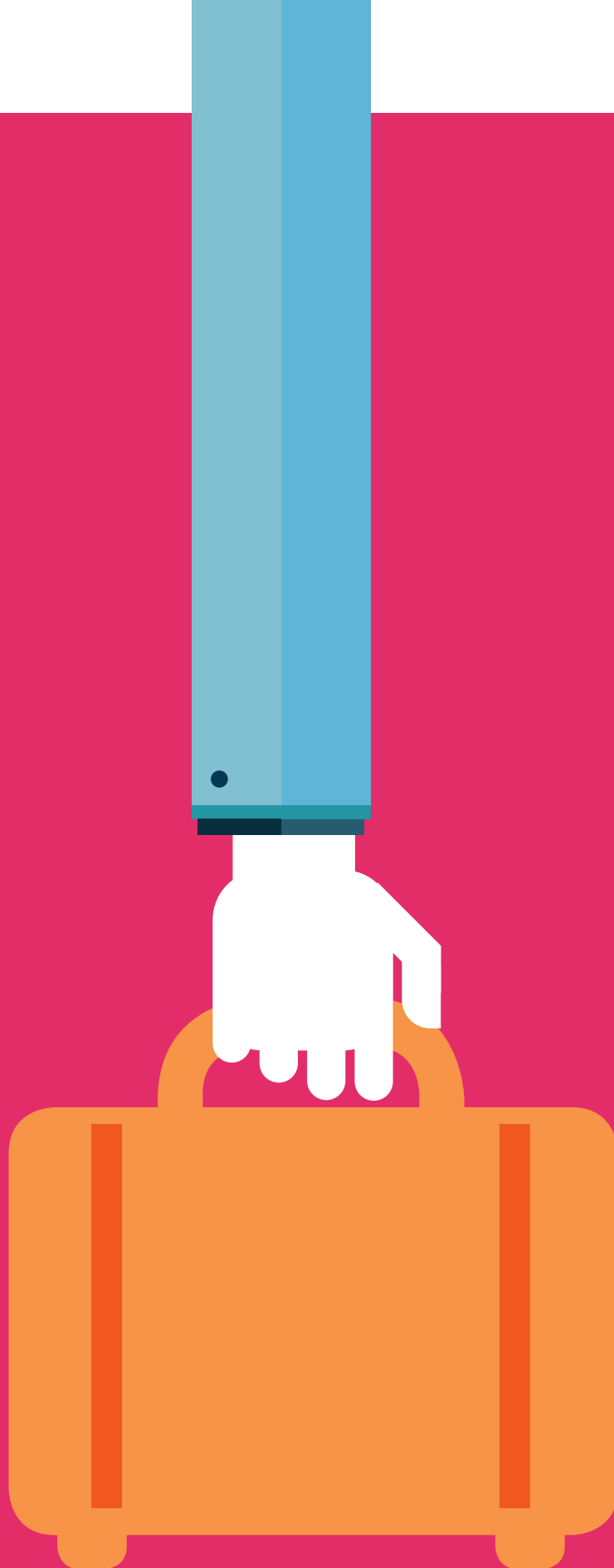


05 Turismo



Con il suo patrimonio artistico e culturale Cremona ha tutti gli elementi per essere una città capace di attrarre turisti. Nel complesso la città di Cremona registra nel 2015 la presenza di 42 strutture ricettive con 1.179 posti letto e rappresenta il 24% di quelle situate nel territorio provinciale. Le strutture alberghiere presenti sono 10 con 697 posti letto (+8 posti rispetto al 2014).

Le strutture extra alberghiere (bed & breakfast, alloggi agrituristici, country house ecc.) sono aumentate e sono 32 nel 2015 (+7 rispetto al 2014) con 482 posti letto.

Le imprese attive nei servizi di alloggio e ristorazione sono 460 con 1.700 addetti.

Se guardiamo ai flussi turistici transitati per le strutture ricettive della città nel 2015 si registrano 67.183 arrivi (+9.263 rispetto al 2014) e 132.837 pernottamenti (+ 14.645 rispetto al 2014).

Il 2015 risulta un anno particolarmente brillante con un aumento consi-

stente sia degli arrivi, sia delle presenze. Il maggior numero di arrivi ha riguardato quelli nazionali (da 31.249 a 40.115) mentre gli arrivi dall'estero sono cresciuti in minor misura (da 26.671 a 27.068).

Per quanto riguarda i pernottamenti si registra un deciso aumento di quelli nazionali con circa 18.000 presenze in più (da 64.851 a 82.721); per gli stranieri il numero dei pernottamenti diminuisce (da 53.341 a 50.116). Il saldo è più che positivo se si considera inoltre che a Cremona gli arrivi rappresentano il 34% del totale provinciale e le presenze il 38%.

I giorni di permanenza media a Cremona sono pari a 2, per contro la permanenza media provinciale si attesta all'1,8.

Le principali regioni di provenienza dei turisti italiani arrivati a Cremona nel 2015 sono: Lombardia (26%), Piemonte (10%), Veneto e Lazio (9%) ed Emilia Romagna (8%).

Gli Stati principali di provenienza dei turisti stranieri arrivati a Cremona sono: Francia (15%), Germania (14%), Svizzera (8%), Regno Unito (7%).

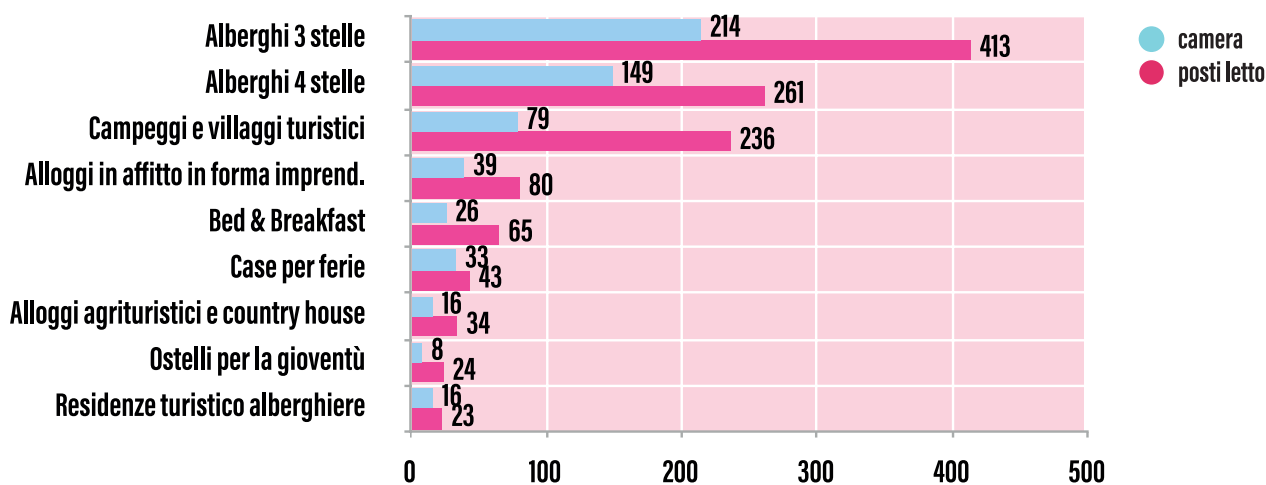
Indice Tavole

- 5.01 Strutture ricettive nel comune di Cremona per tipologia, categoria e posti letto - Anni 2013-2015**
 - 5.02 Posti letto e camere nelle strutture di Cremona - Anno 2015**
 - 5.03 Arrivi e pernottamenti negli esercizi alberghieri ed extra-alberghieri di Cremona - Anno 2015**
 - 5.04 Arrivi e pernottamenti di italiani e stranieri nel comune di Cremona - Anno 2015**
 - 5.05 Pernottamenti di turisti italiani e stranieri - Anno 2015**
 - 5.06 Giorni di permanenza media**
 - 5.07 Giorni di permanenza media per nazionalità**
 - 5.08 Principali regioni di provenienza dei turisti italiani arrivati a Cremona - Anno 2015**
 - 5.09 Principali stati di provenienza dei turisti stranieri arrivati a Cremona - Anno 2015**
-

5.01 Strutture ricettive nel comune di Cremona per tipologia, categoria e posti letto - Anni 2013-2015 (Fonte: Eupolis Regione Lombardia)

STRUTTURE RICETTIVE	2013		2014		2015	
	Esercizi	Posti letto	Esercizi	Posti letto	Esercizi	Posti letto
Alberghi 4 stelle	4	407	3	259	3	261
Alberghi 3 stelle	6	411	6	407	6	413
Alberghi 2 stelle	1	17	-	-	-	-
Alberghi 1 stella	-	-	-	-	-	-
Residenze turistico alberghiere	1	40	1	23	1	23
Totale strutture alberghiere	12	875	10	689	10	697
Alloggi in affitto in forma imprend.	8	79	7	78	12	80
Campeggi e villaggi turistici	1	241	1	236	1	236
Alloggi agrituristici e country house	1	35	1	35	1	34
Bed & Breakfast	10	47	13	59	15	65
Ostelli per la gioventù	1	21	1	24	1	24
Case per ferie	2	43	2	43	2	43
Totale strutture extra-alberghiere	23	466	25	475	32	482
TOTALE ESERCIZI	35	1.341	35	1.164	42	1.179

5.02 Posti letto e camere nelle strutture di Cremona - Anno 2015



Turismo

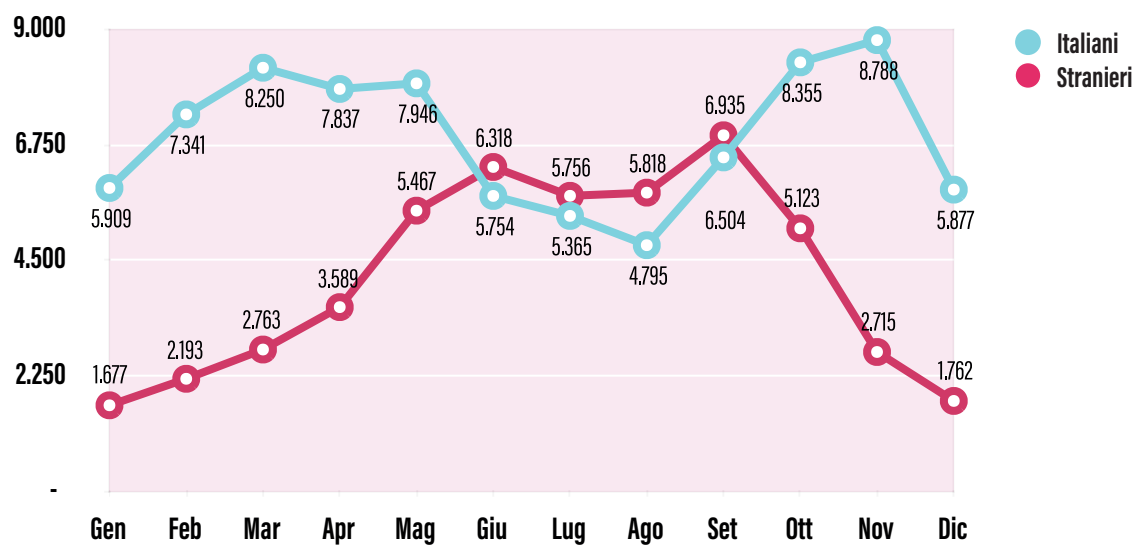
5.03 Arrivi e pernottamenti negli esercizi alberghieri ed extra-alberghieri di Cremona - Anno 2015 (Fonte: Eupolis Regione Lombardia)

ANNO 2015	ALBERGHI		ALTRI ESERCIZI		TOTALE	
	Arrivi	Pernottamenti	Arrivi	Pernottamenti	Arrivi	Pernottamenti
Gennaio	3.205	5.902	245	1.684	3.450	7.586
Febbraio	3.788	7.324	315	2.210	4.103	9.534
Marzo	4.518	8.718	310	2.295	4.828	11.013
Aprile	5.143	9.217	568	2.209	5.711	11.426
Maggio	5.998	10.595	767	2.818	6.765	13.413
Giugno	5.430	9.581	774	2.491	6.204	12.072
Luglio	5.120	8.754	907	2.367	6.027	11.121
Agosto	4.499	8.324	1.029	2.289	5.528	10.613
Settembre	6.231	10.291	913	3.148	7.144	13.439
Ottobre	6.721	10.694	685	2.784	7.406	13.478
Novembre	5.345	8.845	505	2.658	5.850	11.503
Dicembre	3.811	5.807	356	1.832	4.167	7.639
TOTALE	59.809	104.052	7.374	28.785	67.183	132.837

5.04 Arrivi e pernottamenti di italiani e stranieri nel comune di Cremona - Anno 2015 (Fonte: Eupolis Regione Lombardia)

	ARRIVI		PERNOTTAMENTI	
	Italiani	Stranieri	Italiani	Stranieri
Gennaio	2.447	1.003	5.909	1.677
Febbraio	2.936	1.167	7.341	2.193
Marzo	3.402	1.426	8.250	2.763
Aprile	3.627	2.084	7.837	3.589
Maggio	3.798	2.967	7.946	5.467
Giugno	3.184	3.020	5.754	6.318
Luglio	2.877	3.150	5.365	5.756
Agosto	2.259	3.269	4.795	5.818
Settembre	3.418	3.726	6.504	6.935
Ottobre	4.453	2.953	8.355	5.123
Novembre	4.464	1.386	8.788	2.715
Dicembre	3.250	917	5.877	1.762
TOTALE	40.115	27.068	82.721	50.116

5.05 Pernottamenti di turisti italiani e stranieri - Anno 2015



5.06 Giorni di permanenza media

ANNO	PROVINCIA	CREMONA
2011	2,0	1,9
2012	2,1	2,1
2013	1,8	2,0
2014	1,9	2,0
2015	1,8	2,0

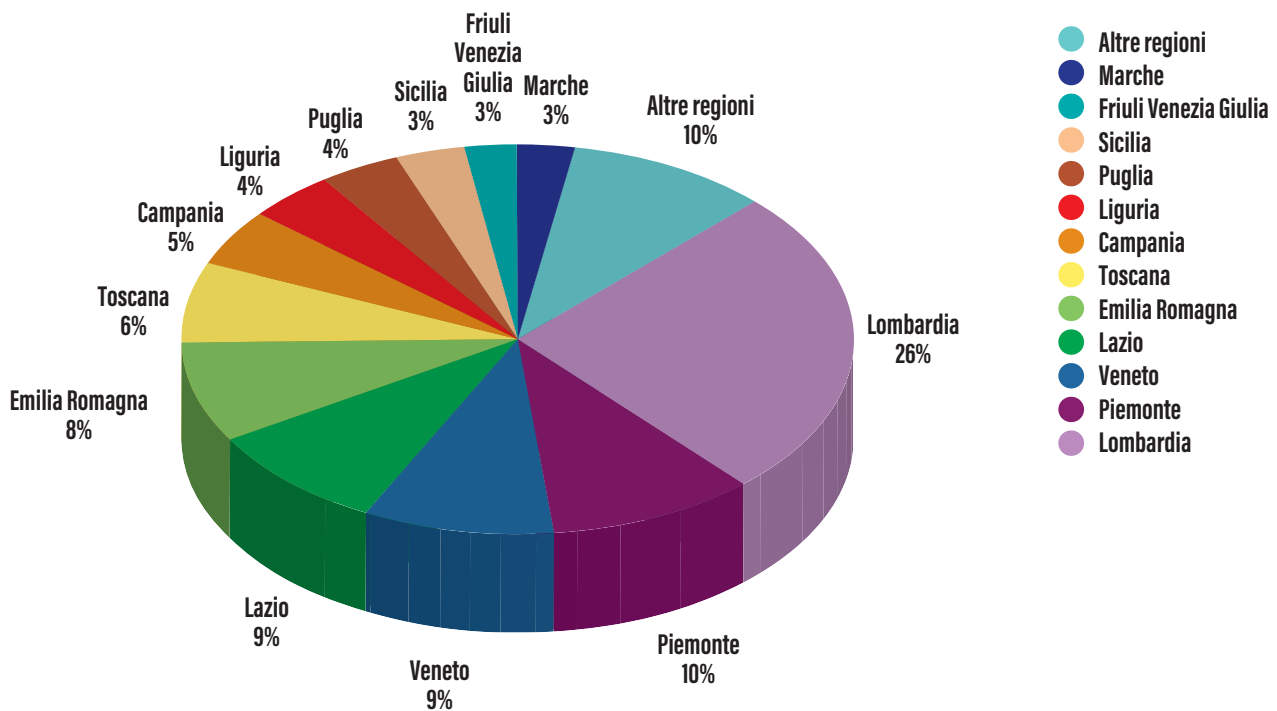
5.07 Giorni di permanenza media per nazionalità - Anno 2015

NAZIONALITÀ	PROVINCIA	CREMONA
Italiani	2,0	2,0
Stranieri	1,8	1,9

Nel 2015 gli arrivi in provincia sono stati 195.682 e i pernottamenti 351.652. A Cremona gli arrivi rappresentano il 34% del totale provinciale e le presenze il 38%. Le strutture ricettive provinciali erano 173, il 24% delle quali situate a Cremona.

Turismo

5.08 Principali regioni di provenienza dei turisti italiani arrivati a Cremona - Anno 2015



5.09 Principali stati di provenienza dei turisti stranieri arrivati a Cremona - Anno 2015

