



Cremona

COMUNE DI CREMONA
Ufficio Statistica

CAPITOLO 1

Popolazione

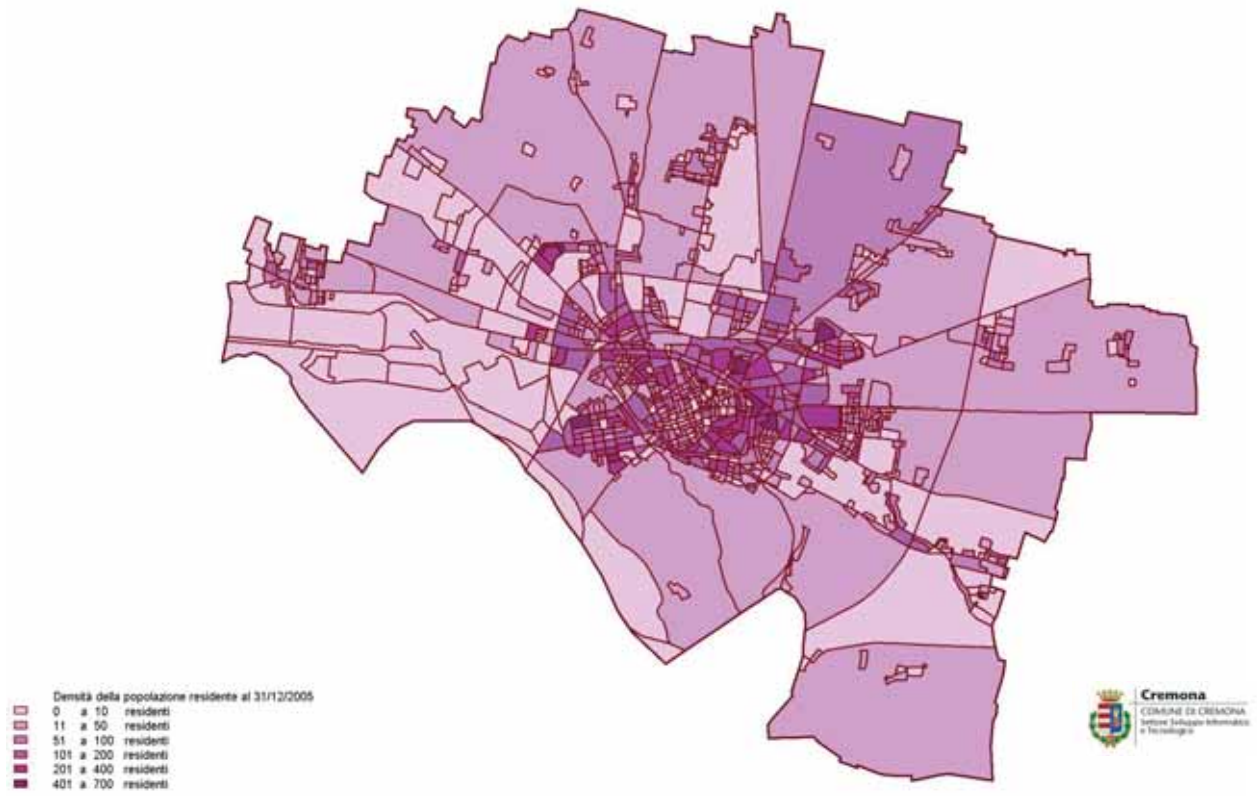
Tav 1.1 - Popolazione Residente per Sesso del Comune di Cremona al 31 dicembre - Anni 1978/2005

	Maschi	Femmine	Totale	Var. % sull'anno precedente
1978	37.950	44.339	82.289	
1979	37.910	44.254	82.164	-0,15
1980	37.712	44.016	81.728	-0,53
1981	37.455	43.709	81.164	-0,69
1982	37.068	43.363	80.431	-0,90
1983	36.544	42.771	79.315	-1,39
1984	36.223	42.449	78.672	-0,81
1985	35.762	41.799	77.561	-1,41
1986	35.519	41.486	77.005	-0,72
1987	35.285	41.208	76.493	-0,66
1988	35.082	40.986	76.068	-0,56
1989	34.830	40.704	75.534	-0,70
1990	34.734	40.415	75.149	-0,51
1991	34.550	40.119	74.669	-0,64
1992	34.315	39.827	74.142	-0,71
1993	34.069	39.493	73.562	-0,78
1994	33.925	39.236	73.161	-0,55
1995	33.689	38.909	72.598	-0,77
1996	33.641	38.554	72.195	-0,56
1997	33.601	38.544	72.145	-0,07
1998	33.532	38.362	71.894	-0,35
1999	33.458	38.147	71.605	-0,40
2000	33.377	38.044	71.421	-0,26
2001	33.349	37.988	71.337	-0,12
2002	33.263	37.914	71.177	-0,22
2003	33.484	37.974	71.458	0,39
2004	33.541	37.992	71.533	0,10
2005	33.457	37.856	71.313	-0,31

Fonte: Ufficio di Statistica del Comune

Nell'anno 2005 la popolazione cremonese è diminuita di 220 abitanti (- 0,31%) per un totale di 71.313 residenti di cui il 53% donne ed il 47% uomini.

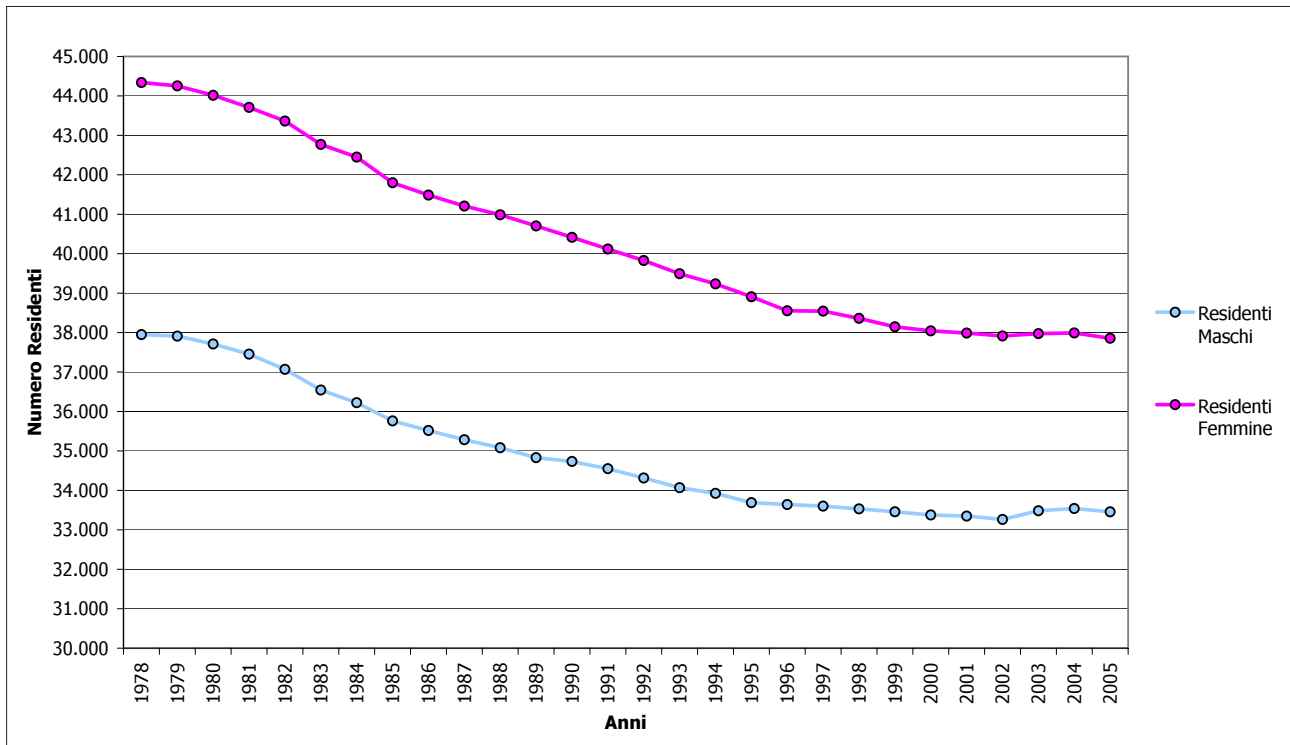
Tav 1.2 - Densità della Popolazione del Comune di Cremona al 31 dicembre 2005



Tav 1.3 - Popolazione Residente del Comune di Cremona al 31 dicembre - Anni 1978/2005



Tav 1.4 - Densità della Popolazione del Comune di Cremona al 31 dicembre per sesso - anni 1978/2005

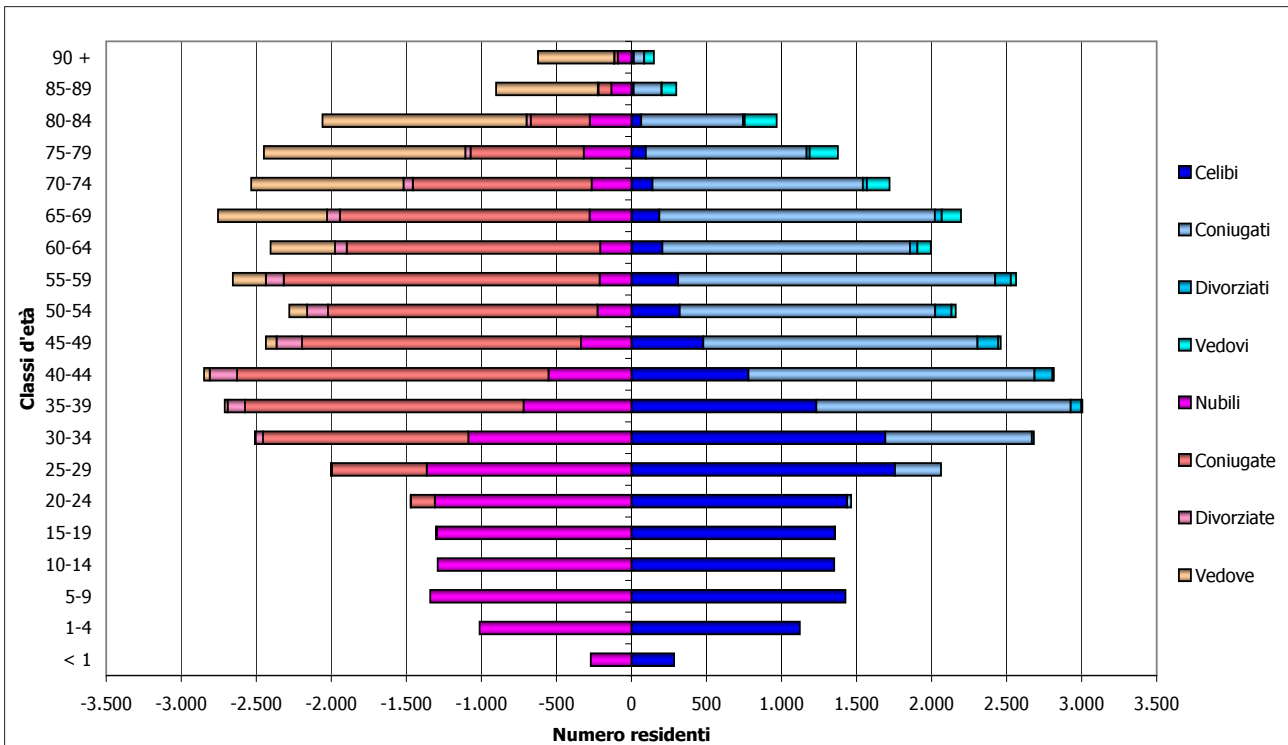


Tav. 1.5 - Valori della Piramide dell'età della popolazione residente di Cremona - Anno 2005

	Maschi	Femmine	Totale	%
< 1	284	271	555	0,8%
1-4	1.122	1.012	2.134	3,0%
5-9	1.426	1.341	2.767	3,9%
10-14	1.351	1.291	2.642	3,7%
15-19	1.356	1.302	2.658	3,7%
20-24	1.464	1.471	2.935	4,1%
25-29	2.063	2.002	4.065	5,7%
30-34	2.682	2.509	5.191	7,3%
35-39	3.005	2.710	5.715	8,0%
40-44	2.815	2.848	5.663	7,9%
45-49	2.461	2.436	4.897	6,9%
50-54	2.161	2.280	4.441	6,2%
55-59	2.563	2.656	5.219	7,3%
60-64	1.995	2.405	4.400	6,2%
65-69	2.196	2.755	4.951	6,9%
70-74	1.720	2.534	4.254	6,0%
75-79	1.376	2.449	3.825	5,4%
80-84	968	2.059	3.027	4,2%
85-89	299	902	1.201	1,7%
90 +	150	623	773	1,1%
Totale	33.457	37.856	71.313	100%

Fonte: Ufficio di Statistica del Comune

Tav. 1.6 Piramide dell'età - Anno 2005



I dati della piramide dell'età rappresentano la struttura della popolazione evidenziando come sono distribuiti i residenti per genere. Come si può facilmente notare nel grafico corrispondente la piramide è più "bombata" dalla metà in su ciò significa che i cremonesi sono longevi, sintomo del buono sviluppo cittadino e della qualità di vita elevata.

Tav 1.7 - Indicatori di struttura della popolazione di Cremona - Anni 1978/2005

Anno	Indice di Vecchiaia	Indice di Dipendenza	Indice di Ricambio	Età Media	Tasso Generico di Fecondità	Tasso di Fecondità Totale
1978	90,1	50,7	76,8	39,7	3,51	
1979	94,2	50,0	66,2	39,8	3,45	1.197
1980	99,2	49,4	68,9	40,1	3,09	1.069
1981	105,1	48,4	75,7	40,5	2,73	944
1982	107,9	47,1	87,3	40,9	2,84	981
1983	109,6	45,0	99,1	41,2	3,13	1.078
1984	118,2	43,8	111,7	41,8	1,93	668
1985	125,7	43,6	109,6	41,9	2,69	927
1986	138,6	43,6	109,4	42,4	2,32	804
1987	150,3	43,6	107,3	42,7	2,52	872
1988	160,6	43,5	109,4	42,9	2,48	859
1989	172,1	43,5	111,4	43,3	2,45	846
1990	183,0	43,8	115,1	43,5	2,71	936
1991	193,2	43,9	119,3	43,8	2,78	959
1992	202,7	44,4	125,3	44,1	2,67	918
1993	210,5	45,1	131,0	44,4	2,83	974
1994	215,4	45,9	140,2	44,6	3,00	1.025
1995	218,5	46,9	152,6	44,9	3,01	1.025
1996	220,7	47,9	162,0	45,1	3,14	1.057
1997	220,2	48,7	172,5	45,3	3,14	1.059
1998	219,9	49,7	187,7	45,4	3,13	1.050
1999	220,0	50,5	199,7	45,6	3,09	1.028
2000	219,0	51,9	202,9	45,8	3,78	1.254
2001	217,0	52,7	213,1	45,9	3,40	1.128
2002	218,2	54,0	209,5	46,1	3,43	1.131
2003	219,7	55,0	195,5	46,1	3,50	1.157
2004	221,4	56,3	184,3	46,3	3,42	1.125
2005	222,5	57,8	165,5	46,5	3,63	1.183

Fonte: Ufficio di Statistica del Comune

INDICE DI VECCHIAIA: Indica quanti anziani ci sono ogni 100 giovani. Evidenzia il livello d'invecchiamento raggiunto dalla popolazione. Tanto più è alto tanto più la popolazione è vecchia. Anche quest'anno si registra l'aumento di quest'indice che se da una parte ci fa capire quanto si possa vivere bene a Cremona dall'altra ci fa però riflettere sul fatto che ormai a Cremona la natalità è molto bassa e se in futuro non ci sarà un'inversione di tendenza lo sbilanciamento fra popolazione attiva e passiva sarà sempre più accentuato.

INDICE DI DIPENDENZA: Indica la percentuale dei soggetti a carico della società (anziani e giovani) sulla popolazione in età attiva (15-64).

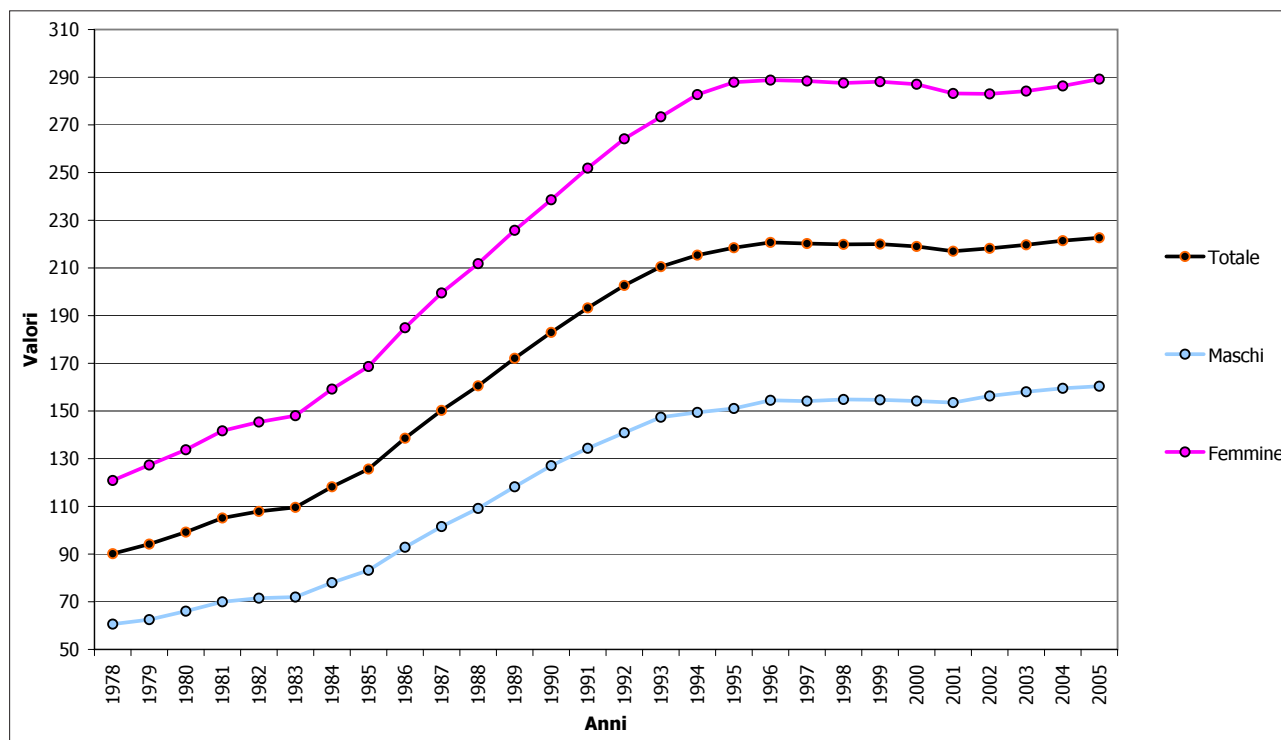
INDICE DI RICAMBIO: Rappresenta, nel corso di un quinquennio, il rapporto tra il numero di soggetti in età 60-64 (le ipotetiche uscite dal mondo del lavoro) ed il numero di soggetti in età 15-19 (i potenziali ingressi nel mercato del lavoro). Se >100 segnala disponibilità di posti di lavoro, ma anche più spese contributive. Se <100 segnala mancanza di posti di lavoro, ma meno spese previdenziali.

ETA' MEDIA: Indica l'età media di ogni residente. Come ogni anno questo indicatore sale e come in tutte le popolazioni le donne hanno un'età media più alta dovuta alla loro maggior sopravvivenza.

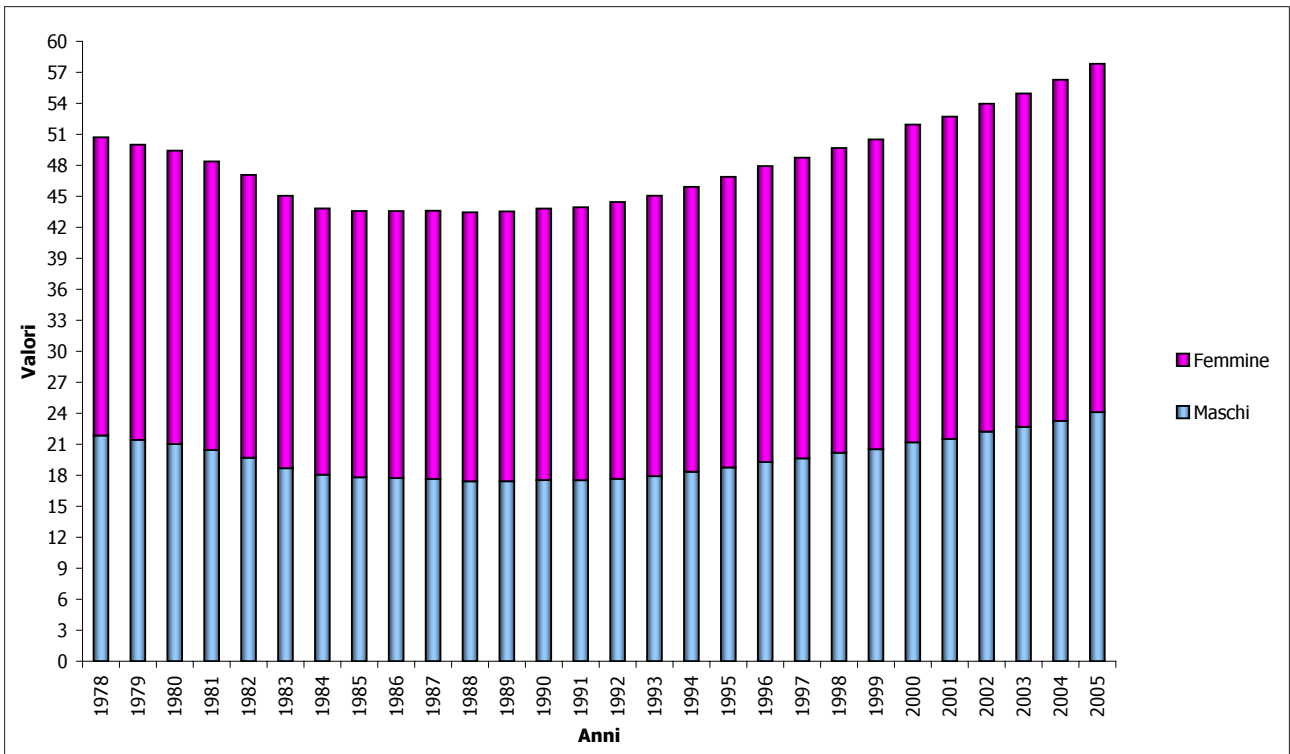
TGF (Tasso Generico di Fecondità): Rappresenta il rapporto percentuale tra i nati e la popolazione femminile in età feconda (convenzionalmente in età 15-49) cioè indica, ogni 100 donne in età feconda, quante di loro hanno fatto un figlio in quell'anno. Ha l'aspetto negativo di risentire della distribuzione per età della popolazione femminile.

TFT (Tasso di Fecondità Totale): E' il numero complessivo che un'ipotetica generazione femminile formata da 1000 unità produrrebbe nel corso di tutta la sua vita feconda, nelle ipotesi che: 1-nessun soggetto esca dalla pop. per morte o migrazione. 2-la fecondità del collettivo alle diverse età sia interpretata dalla serie dei tassi specifici osservati nell'anno che si considera. Per avere un ricambio generazionale il TFT non deve essere sotto i 2000.

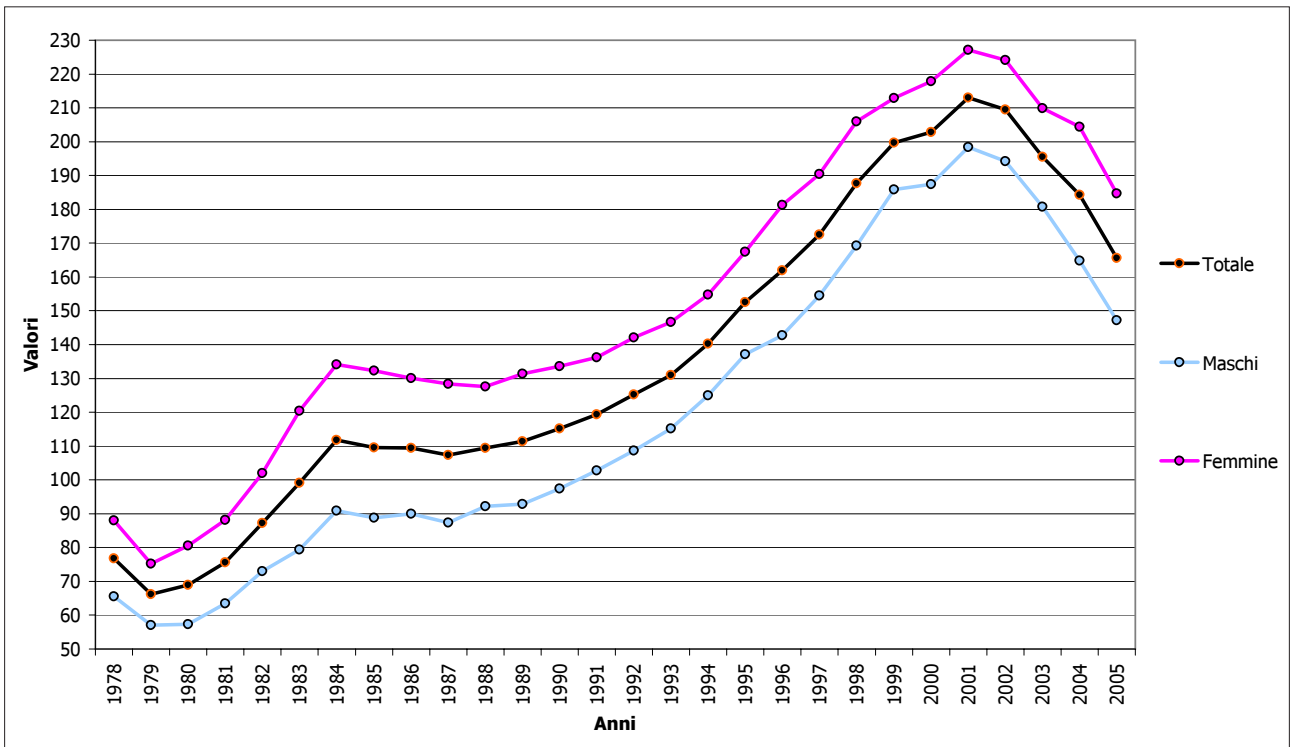
Tav. 1.8 - Indice di Vecchiaia - Anni 1978/2005



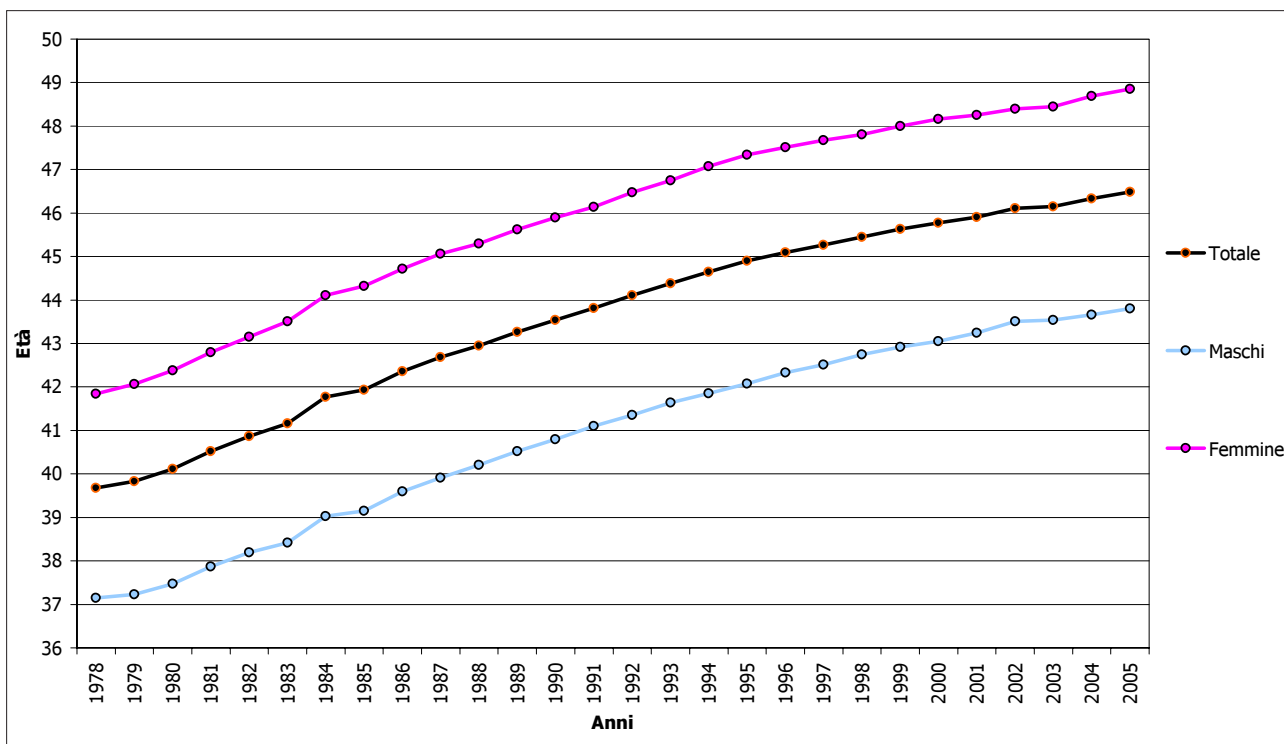
Tav. 1.9 - Indice di Dipendenza - Anni 1978/2005



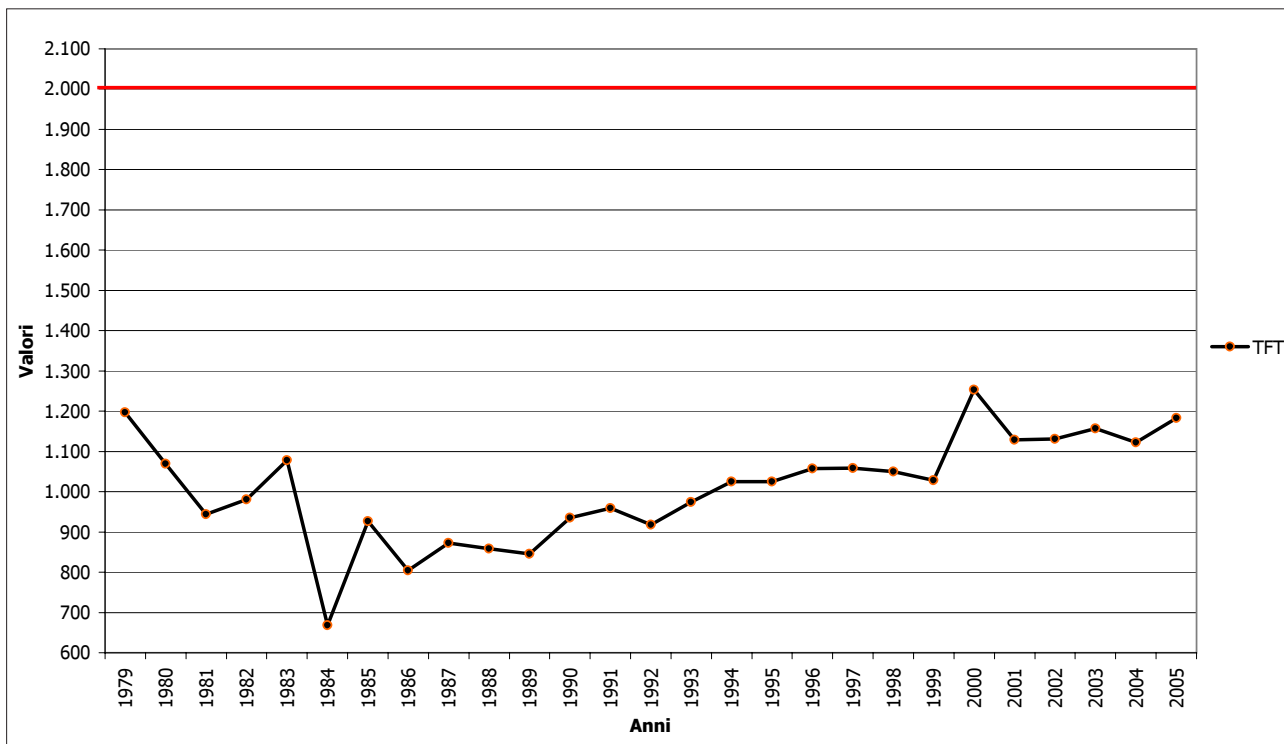
Tav. 1.10 Indice di Ricambio - Anni 1978/2005



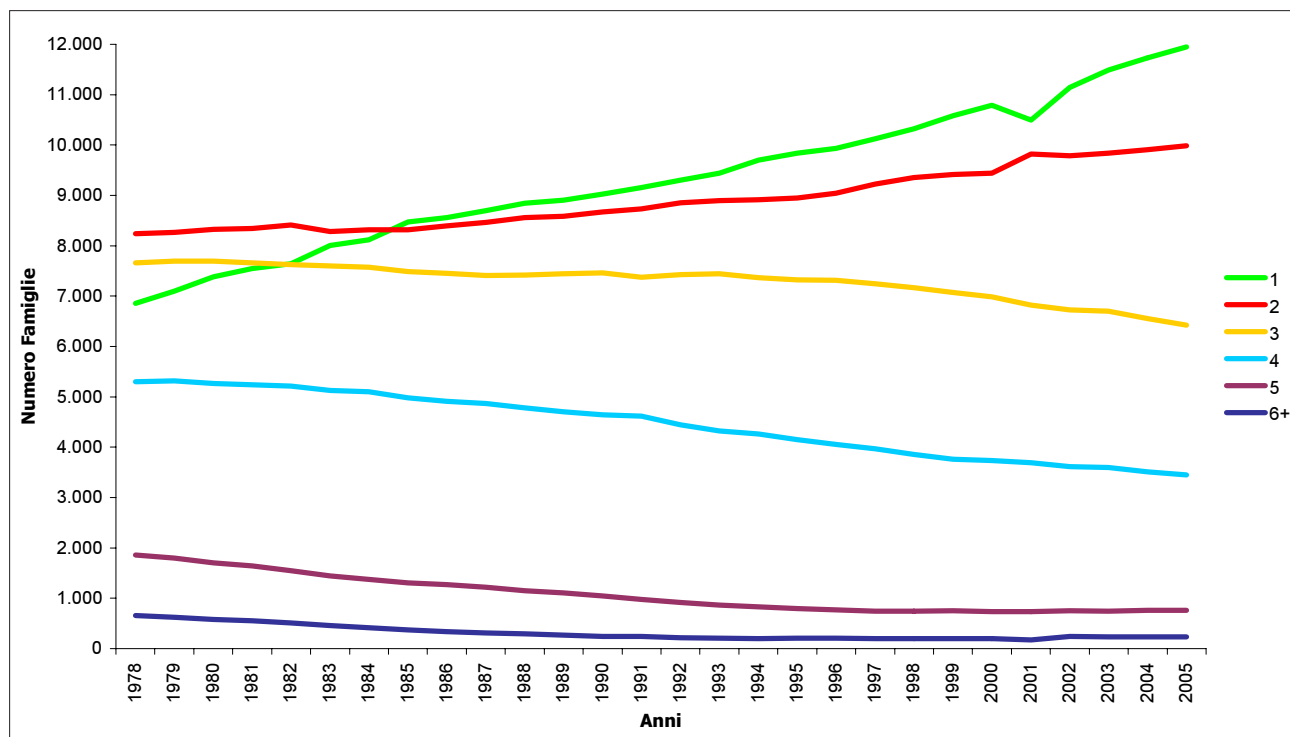
Tav. 1.11 - Età Media - Anni 1978/2005



Tav. 1.12 - TFT - Anni 1979/2005



Tav. 1.13 - Famiglie per numero componenti - anni 1978/2005



Tav. 1.14 - Movimenti Naturali e Migratori degli Stranieri Residenziali - Anno 2005

	Maschi	Femmine	Totale
Popolazione residente al 01/01	2.568	2.286	4.854
Totale Nati	56	53	109
Totale Morti	5	3	8
Totale Iscritti	387	491	878
Provenienti da altri Comuni	132	177	309
Provenienti dall'estero	202	278	480
Non Classificabili	53	36	89
Totale Cancellati	314	251	565
Per altri Comuni	155	135	290
Per l'estero	8	15	23
Per irreperibilità	115	71	186
Per acquisizione cittadinanza italiana	36	30	66
SALDO NATURALE	51	50	101
SALDO MIGRATORIO	73	240	313
INCREMENTO O DECREMENTO	124	290	414
Popolazione residente al 31/12	2.692	2.576	5.268

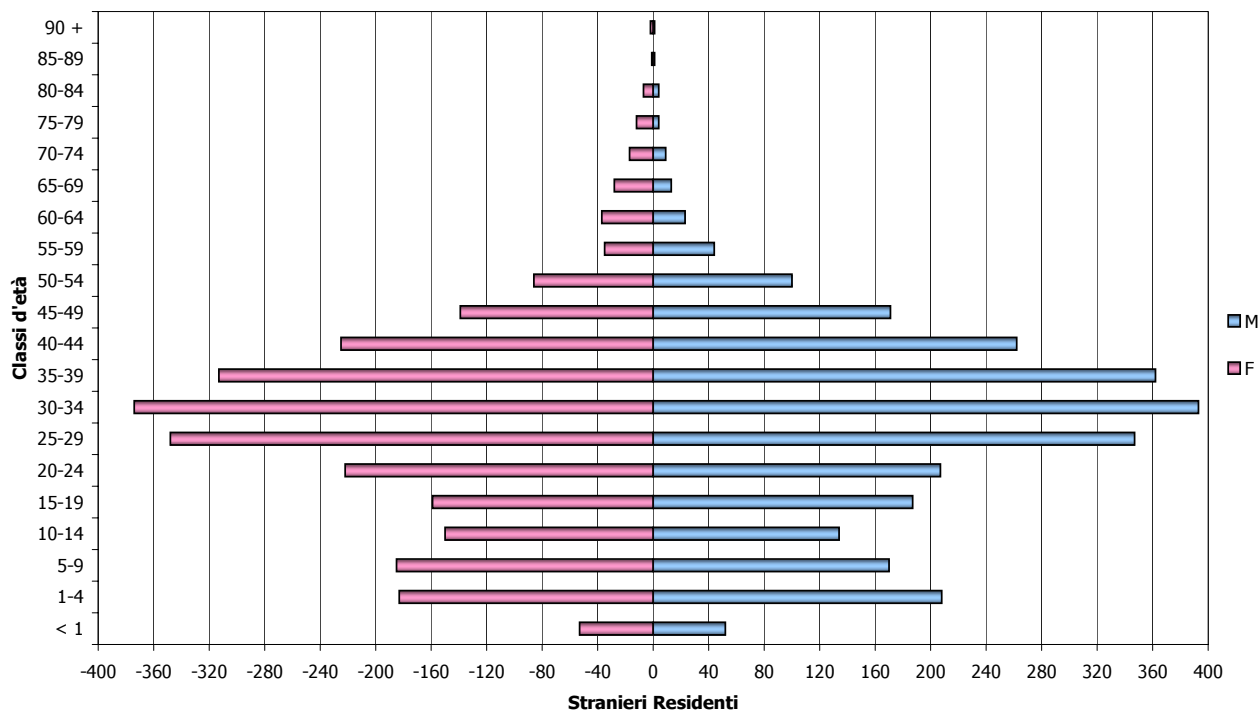
Fonte: Ufficio di Statistica del Comune

Tav. 1.15 - Valori Piramide dell'età degli Stranieri - Anno 2005

	Maschi	Femmine	Totale	%
< 1	52	53	105	2,0%
1-4	208	183	391	7,4%
5-9	170	185	355	6,7%
10-14	134	150	284	5,4%
15-19	187	159	346	6,6%
20-24	207	222	429	8,1%
25-29	347	348	695	13,2%
30-34	393	374	767	14,6%
35-39	362	313	675	12,8%
40-44	262	225	487	9,2%
45-49	171	139	310	5,9%
50-54	100	86	186	3,5%
55-59	44	35	79	1,5%
60-64	23	37	60	1,1%
65-69	13	28	41	0,8%
70-74	9	17	26	0,5%
75-79	4	12	16	0,3%
80-84	4	7	11	0,2%
85-89	1	1	2	0,0%
90 +	1	2	3	0,1%
Totale	2.692	2.576	5.268	100,0%

Fonte: Ufficio di Statistica del Comune

Tav. 1.16 - Piramide dell'età degli Stranieri Residenti - Anno 2005

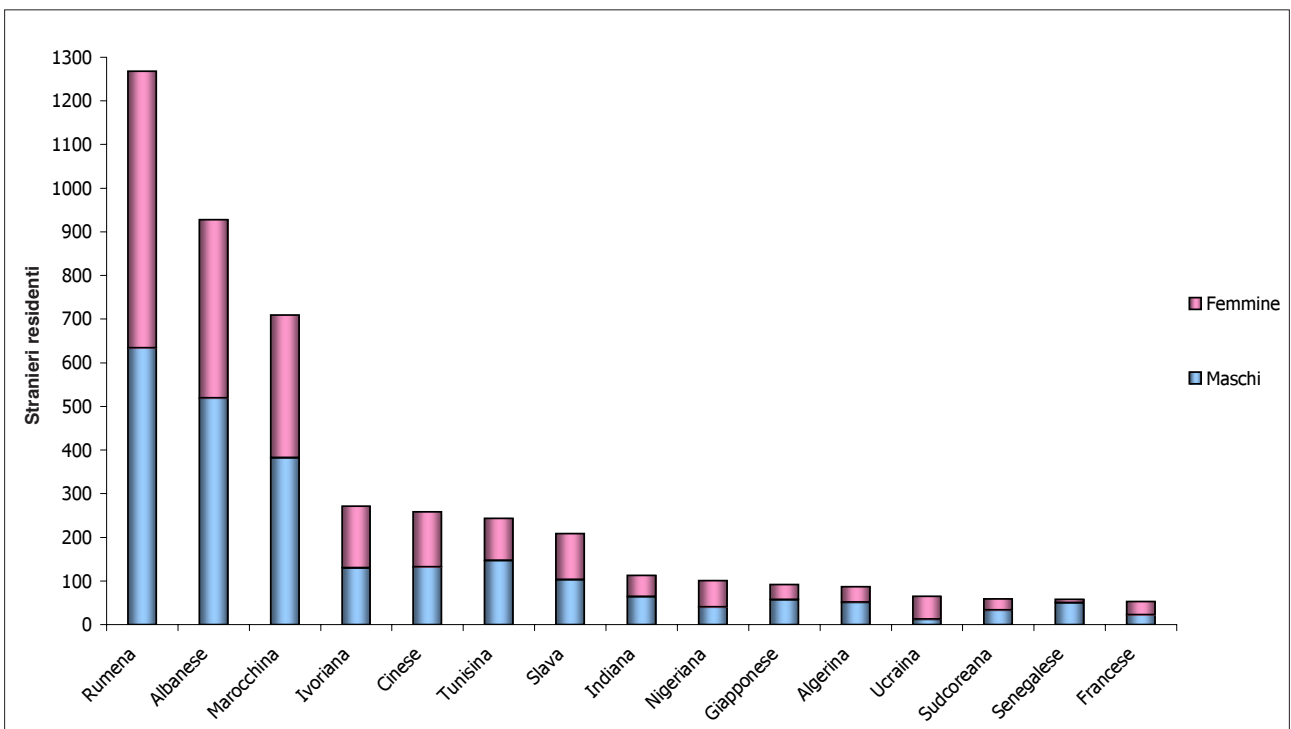


Tav. 1.17 Stranieri Residenti per Area Geografica di Cittadinanza, Paese e Sesso - Anno 2005

	Totale	Maschi	Femmine		Totale	Maschi	Femmine
EUROPA	2.831	1.415	1.416				
Rumena	1.268	634	634	Greca	10	4	6
Albanese	928	519	409	Bosniaca	9	5	4
Slava	209	103	106	Maltese	6	2	4
Ucraina	65	12	53	Austriaca	5	3	2
Francese	53	22	31	Norvegese	5	4	1
Tedesca	36	18	18	Belga	4	1	3
Russa	33	7	26	Svedese	4	1	3
Polacca	24	5	19	Ceca	4	1	3
Bulgara	23	12	11	Lettone	3	0	3
Spagnola	21	9	12	Lituana	3	0	3
Svizzera	20	7	13	Danese	2	0	2
Moldova	19	1	18	Portoghese	2	0	2
Croata	18	10	8	Bielorussa	2	0	2
Olandese	15	11	4	Irlandese	1	0	1
Britannica	13	8	5	Islandese	1	0	1
Ungherese	12	6	6	Slovena	1	0	1
Macedone	11	8	3	Turca	1	1	0
AFRICA	1.602	861	741				
Marocchina	709	382	327	Burkina	6	0	6
Ivoriata	271	130	141	Camerun	5	4	1
Tunisina	243	147	96	Capoverdiana	5	2	3
Nigeriana	101	40	61	Sierra Leone	4	2	2
Algerina	87	51	36	Guineana	2	1	1
Senegalese	58	50	8	Liberiana	2	2	0
Egiziana	25	17	8	Niger	2	0	2
Ghanese	17	11	6	Sudafricana	2	1	1
Somala	14	2	12	Benin	1	0	1
Libica	11	5	6	Mauritania	1	0	1
Togo	9	7	2	Maurizio	1	1	0
Keniota	8	1	7	Ruanda	1	1	0
Eritrea	8	2	6	Rep. Dem. Congo	1	0	1
Etiopie	7	2	5	Zambia	1	0	1
ASIA	637	352	285				
Cinese	258	132	126	Taiwan	5	1	4
Indiana	113	64	49	Bangladesh	3	2	1
Giapponese	92	57	35	Cambogiana	3	2	1
Sudcoreana	59	33	26	Indonesiana	3	0	3
Pakistana	27	19	8	Siriana	3	2	1
Filippina	20	10	10	Kazakistan	3	0	3
Iraniana	9	4	5	Cipriota	2	1	1
Israelliana	9	7	2	Nepalese	2	2	0
Libanese	9	8	1	Irachena	1	1	0
Thailandese	9	4	5	Georgia	1	1	0
Sri Lanka	6	2	4				
AMERICA	194	62	132				
Brasiliana	41	9	32	Messicana	5	4	1
Argentina	23	10	13	Canadese	4	2	2
Statunitense	19	11	8	Cilena	4	2	2
Peruviana	19	2	17	Venezuelana	4	1	3
Ecuadoriana	17	3	14	Nicaraguense	3	1	2
Colombiana	16	7	9	Uruguaiana	2	0	2
Cubana	13	3	10	Giamaicana	1	1	0
Dominicana	12	4	8	Boliviana	1	0	1
Salvadoregna	9	1	8	Paraguaiana	1	1	0
OCEANIA	4	2	2				
Australiana	4	2	2				
TOTALE	5.268	2.692	2.576				

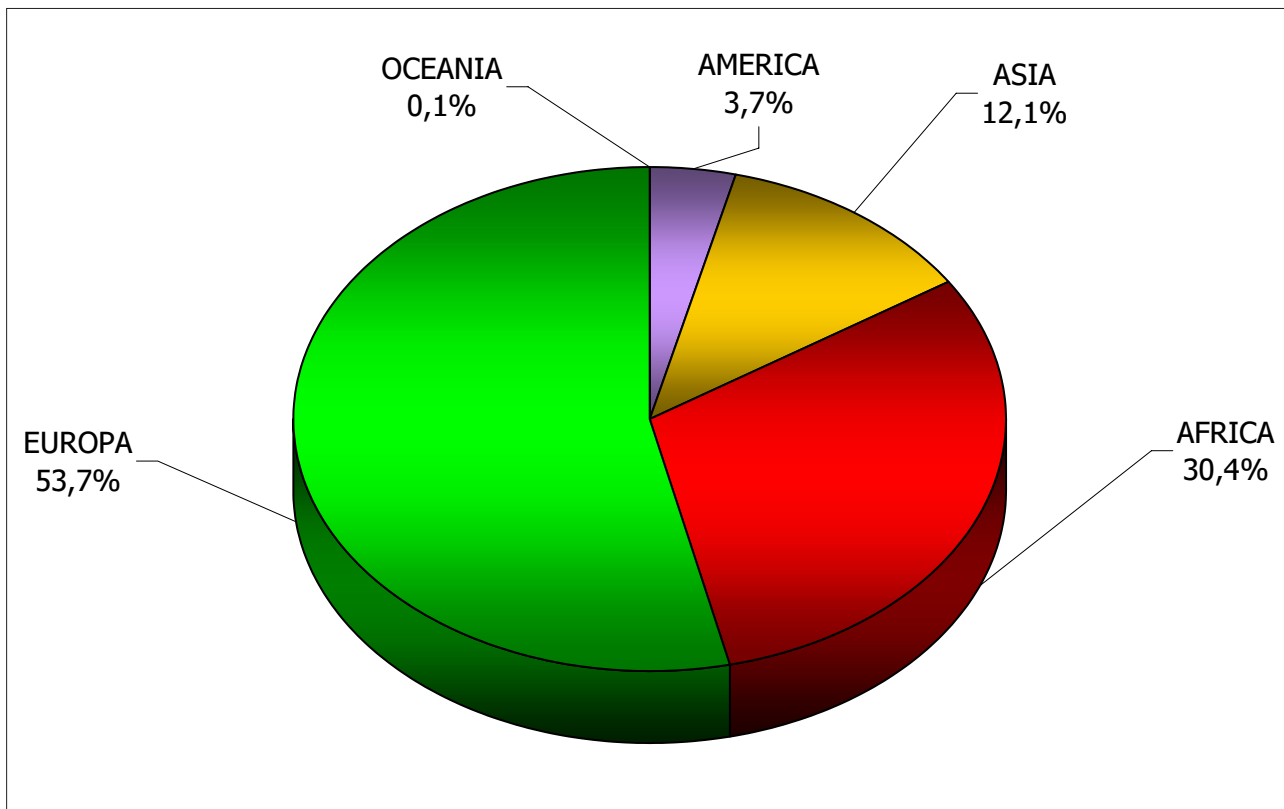
Fonte: Ufficio di Statistica del Comune

Tav. 1.18 - Cittadini Stranieri dei Paesi più Significativi - Anno 2005

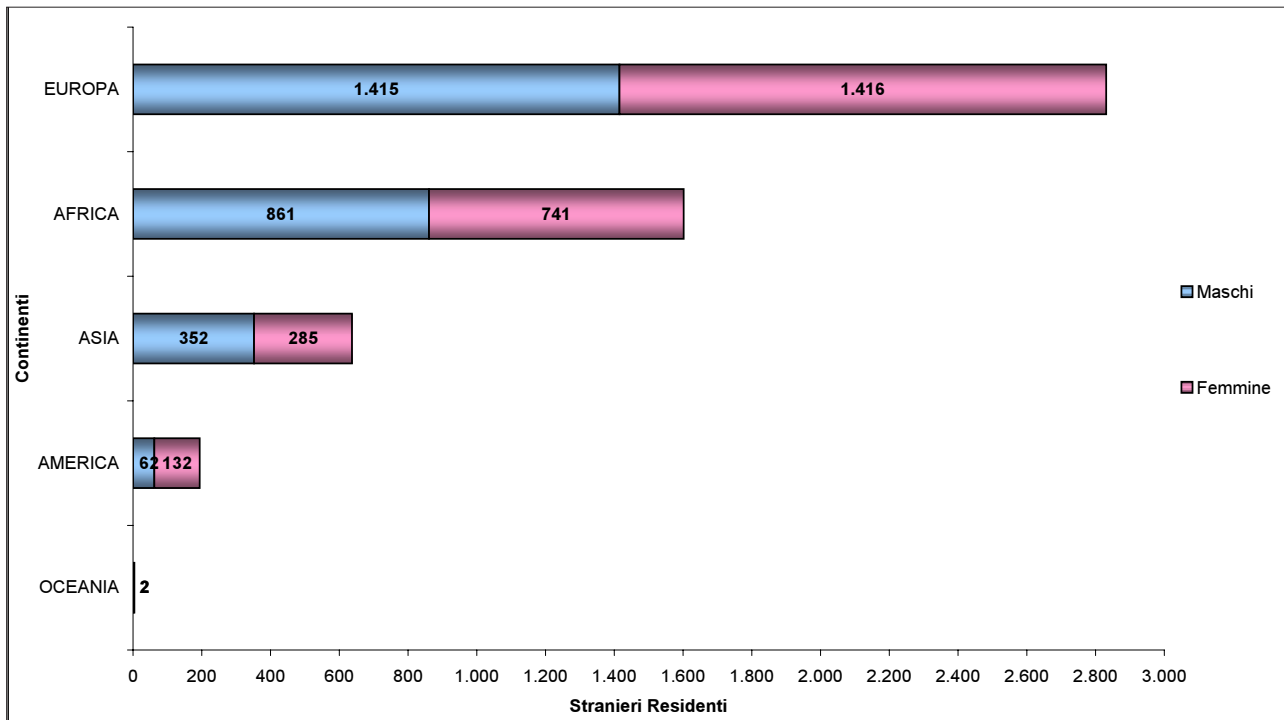


Rumeni, Albanesi e Marocchini sono ancora una volta le tre etnie più presenti a Cremona e consolidano la loro permanenza con una costante crescita.

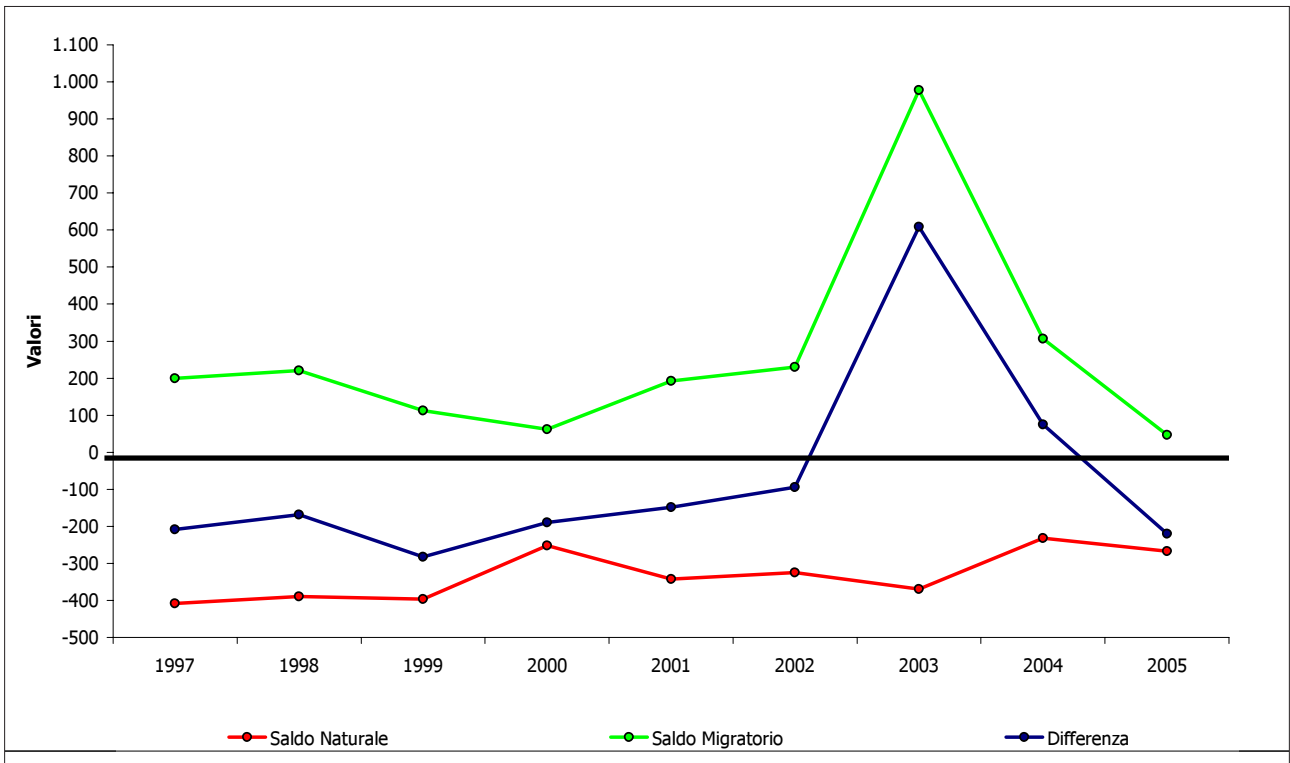
Tav. 1.19 - Residenti Stranieri suddivisi per continenti di origine - Anno 2005



Tav. 1.20 - Residenti Stranieri suddivisi per continenti di origine e sesso - Anno 2005

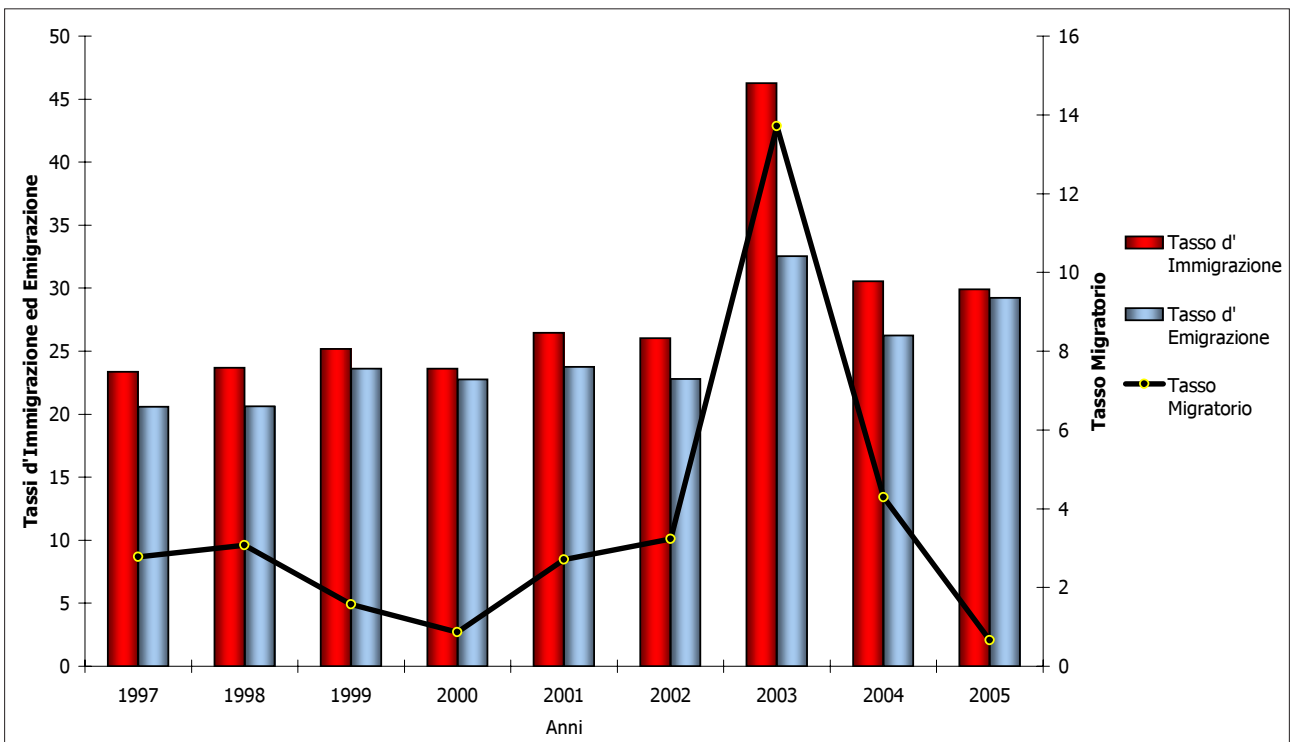


Tav. 1.21 - Saldo Naturale, Migratorio e Differenza - Anni 1997/2005



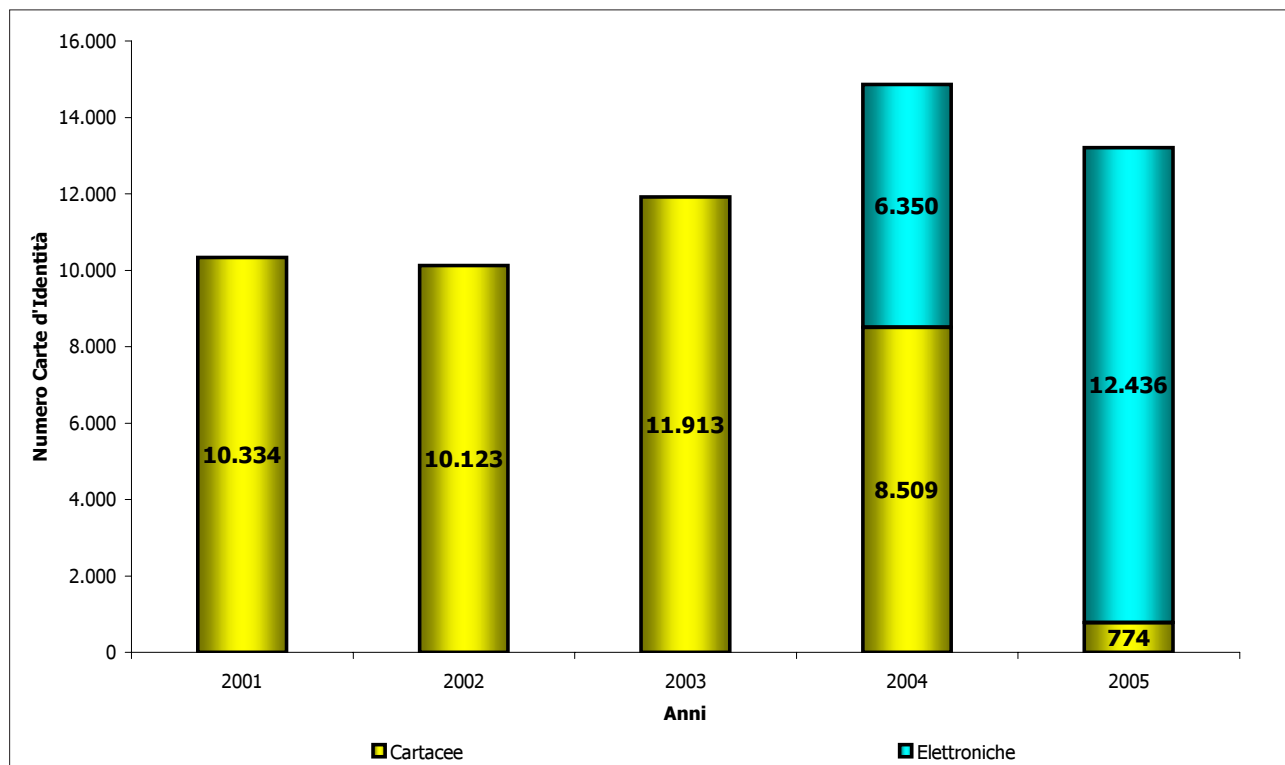
Come ormai succede da parecchi anni si sviluppa il fenomeno che vuole un saldo naturale (i nati meno i morti) negativo, mentre il saldo migratorio (gli immigrati meno gli emigrati) positivo.

Tav. 1.22 - Tassi d'Immigrazione, Emigrazione e Migratorio - Anni 1997/2005

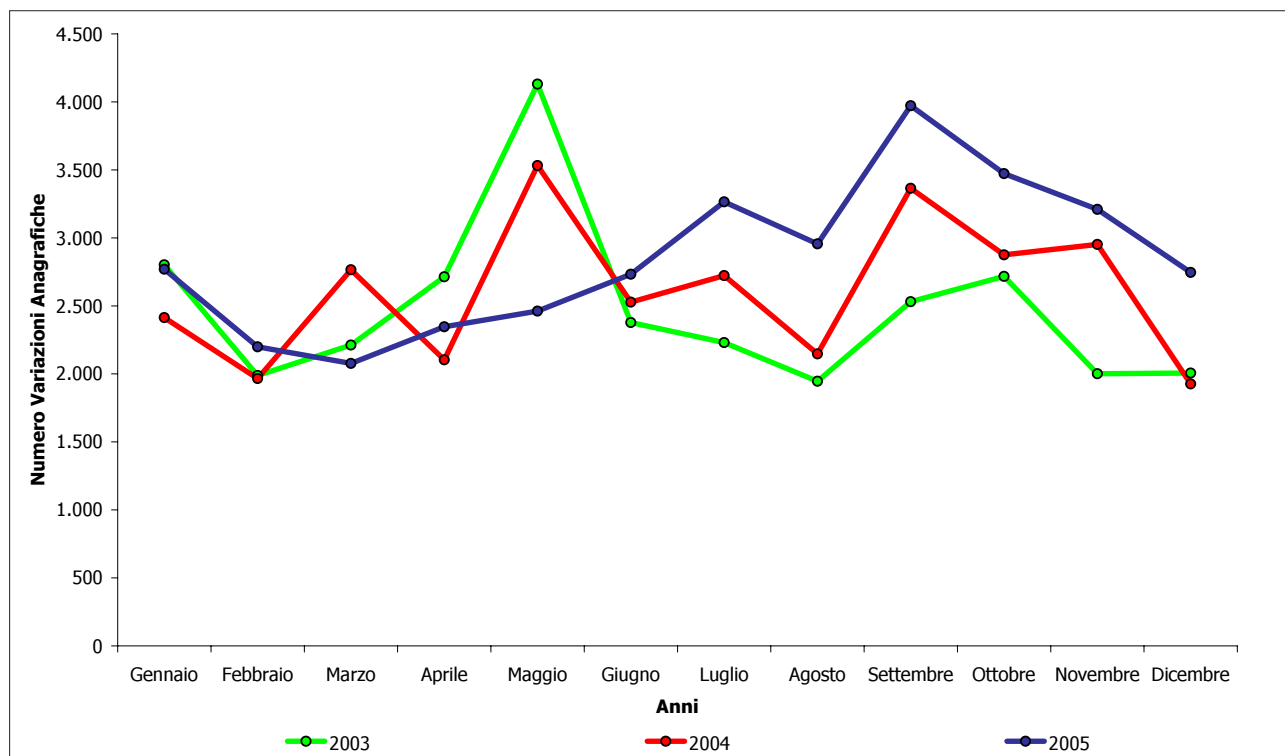


I tassi del saldo migratorio sono evidenziati in questo grafico; nel 2003 si registra un'impennata dovuta alla legge sulla regolarizzazione dei cittadini stranieri privi di permesso di soggiorno.

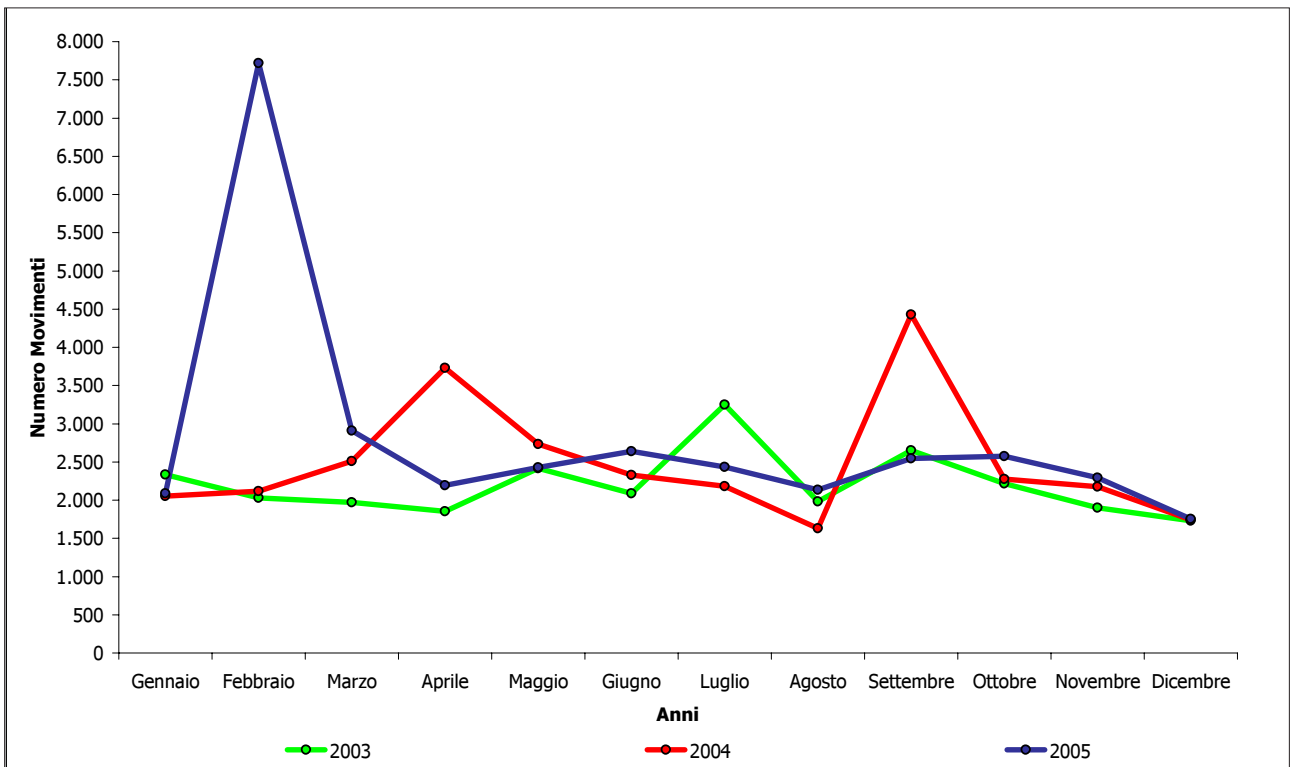
Tav. 1.23 Numero delle carte d'identità emesse - Anni 2001/2005



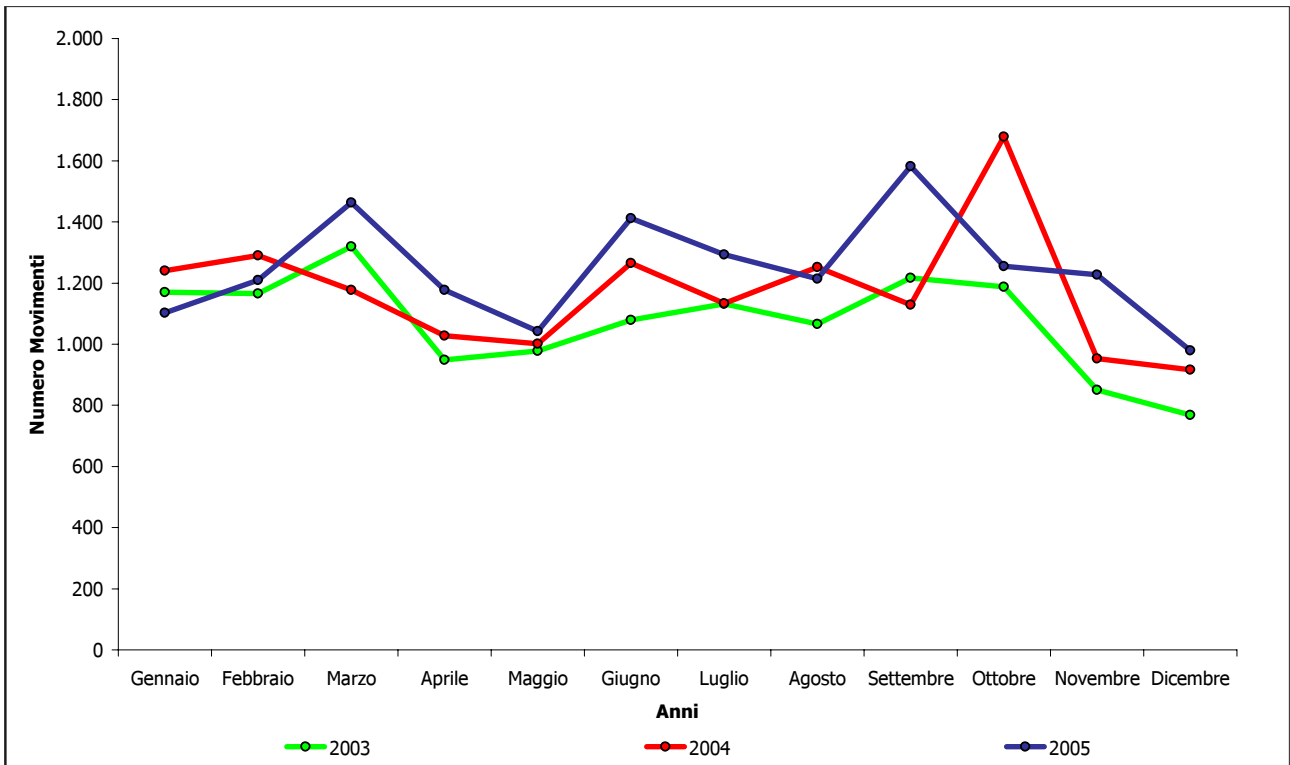
Tav. 1.24 - Variazioni Anagrafiche - Anni 2003/2005



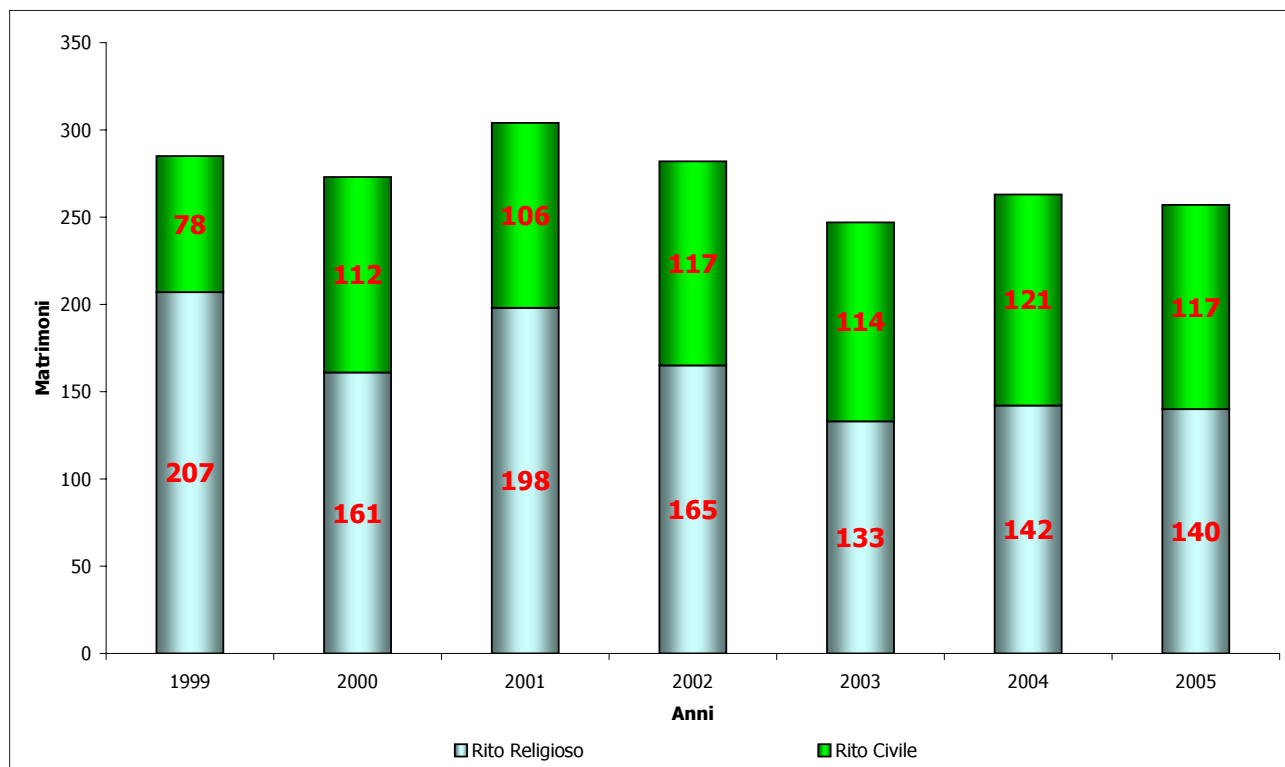
Tav. 1.25 - Movimenti di Cassa Anagrafe - Anni 2003/2005



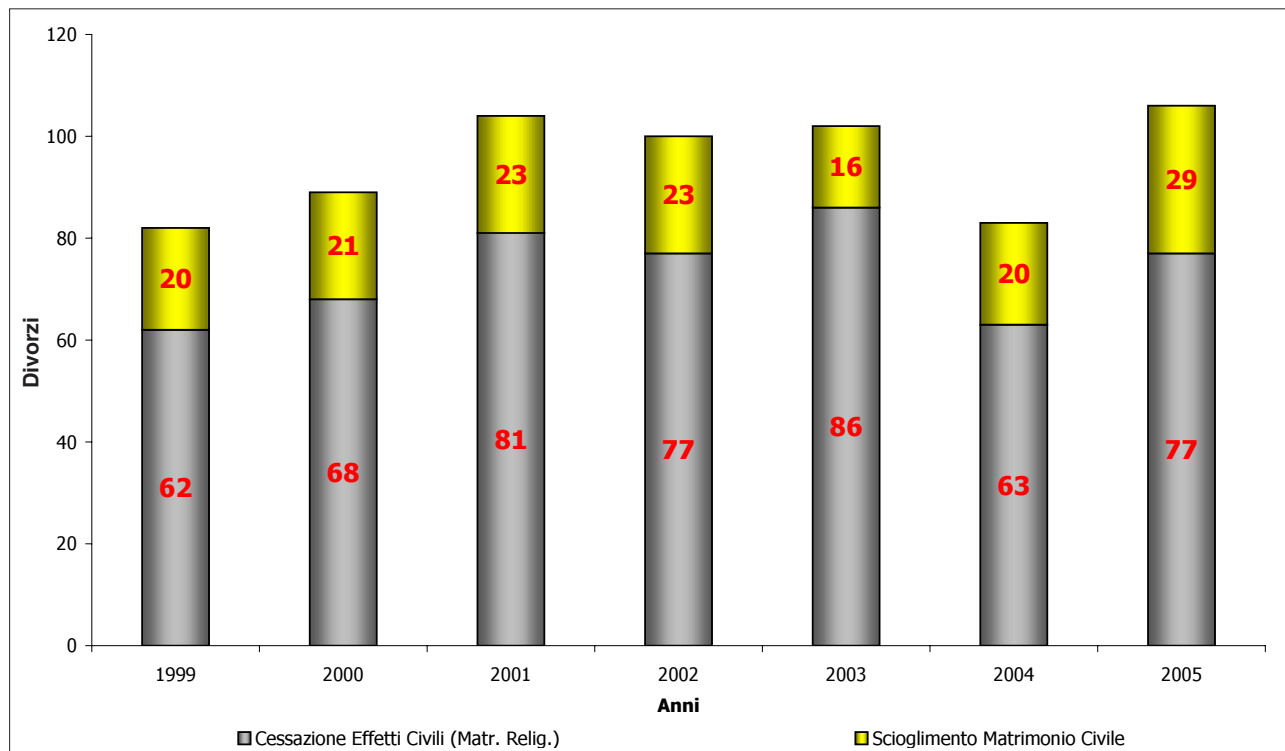
Tav. 1.26 - Movimenti di Cassa Stato Civile - Anni 2003/2005



Tav. 1.27 - Matrimoni Celebrati nel Comune di Cremona per rito - Anni 1999/2005



Tav. 1.28 - Sentenze di Divorzio nel Comune di Cremona per Tipologia - Anni 1999/2005



Tav. 1.29 - Dati Cimiteriali - Anni 2003/2005

	2005	2004	2003
Salme Pervenute al Cimitero	791	735	883
Salme Tumulate in Colombario	544	513	624
Salme Tumulate in Tomba Privata	83	79	133
Cremazioni di Residenti	102	90	79
Cremazioni di Non Residenti	225	201	233
Inumazioni in Campo	62	53	49
Loculi Assegnati	299	325	410
Ossari Assegnati	51	36	37
Tombe di Famiglia Assegnate	0	9	0

Fonte: Comune di Cremona