



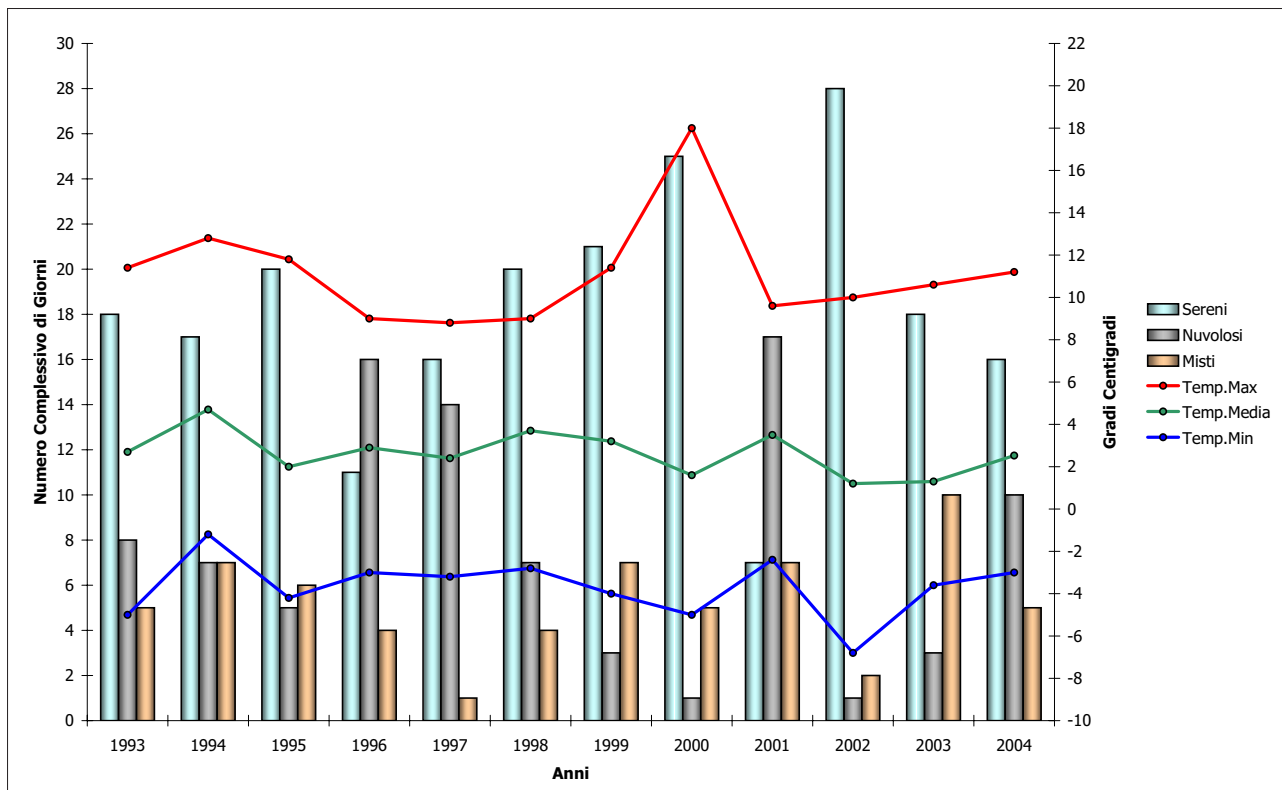
**Cremona**

COMUNE DI CREMONA  
Ufficio Statistica

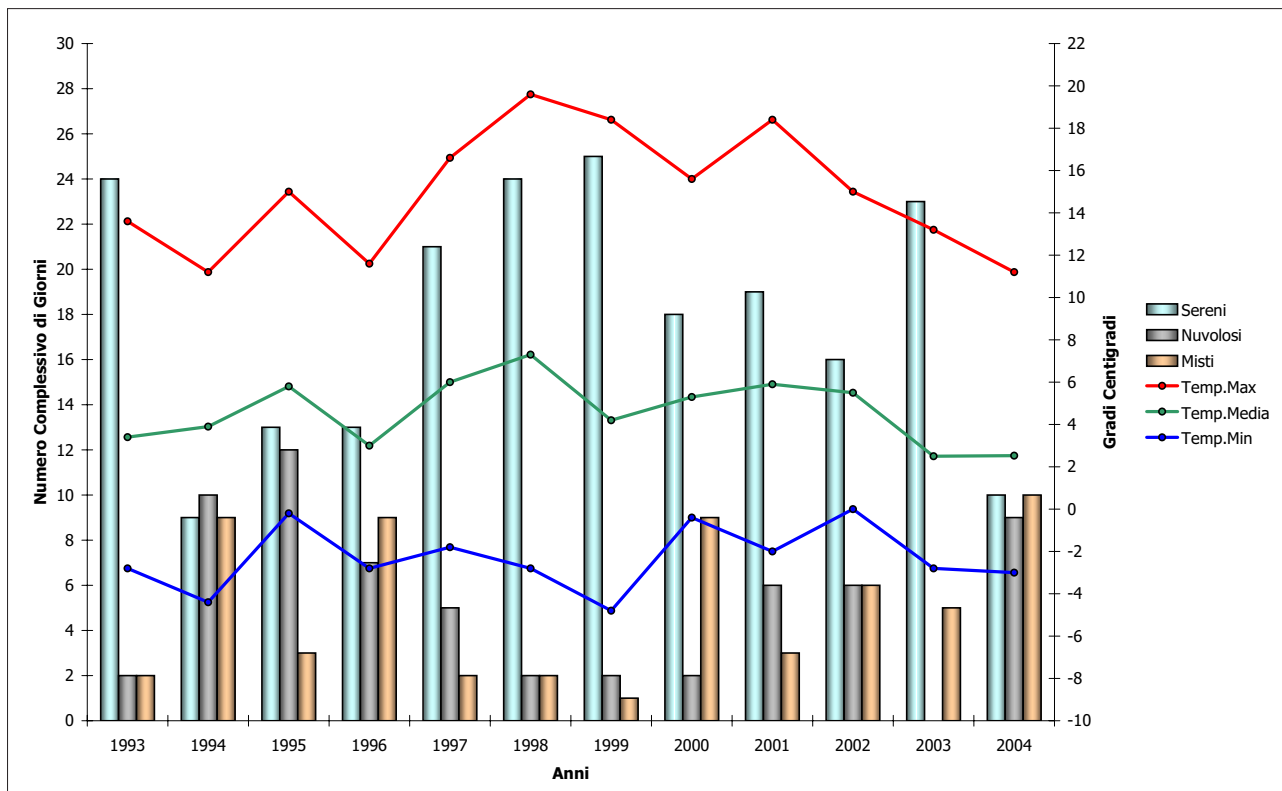
CAPITOLO 4

# Clima Ambiente e Territorio

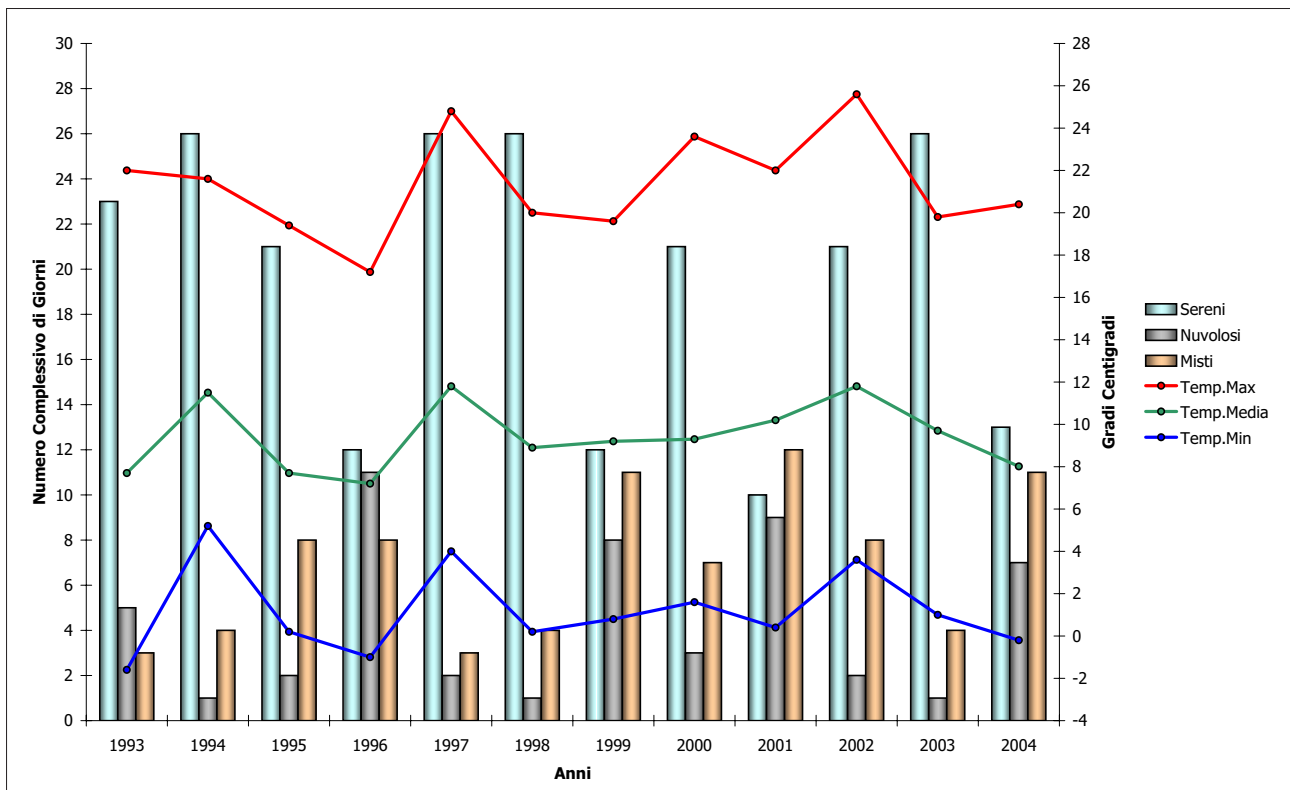
**Tav. 4.1 - Temperature e Tipologie di giorni nei mesi di Gennaio - Anni 1993/2004**



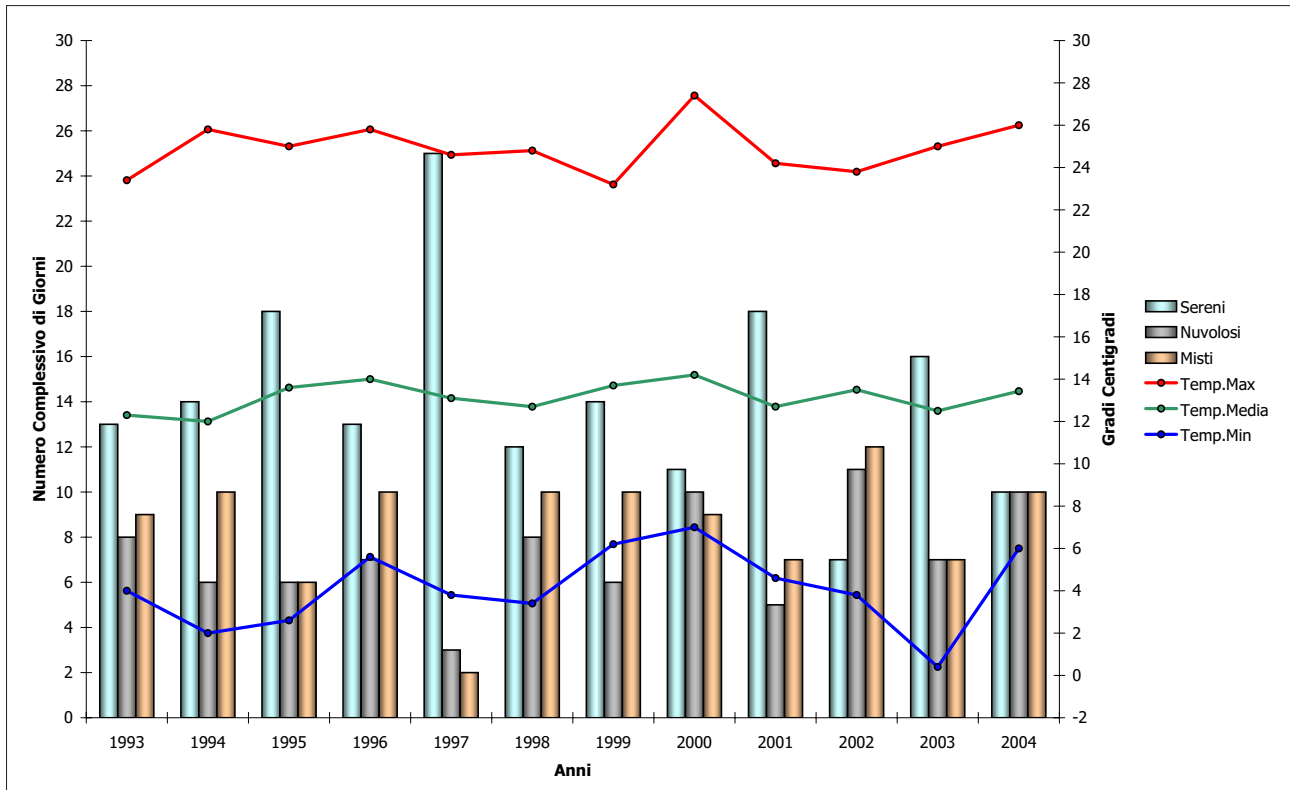
**Tav. 4.2 - Temperature e Tipologie di giorni nei mesi di Febbraio - Anni 1993/2004**



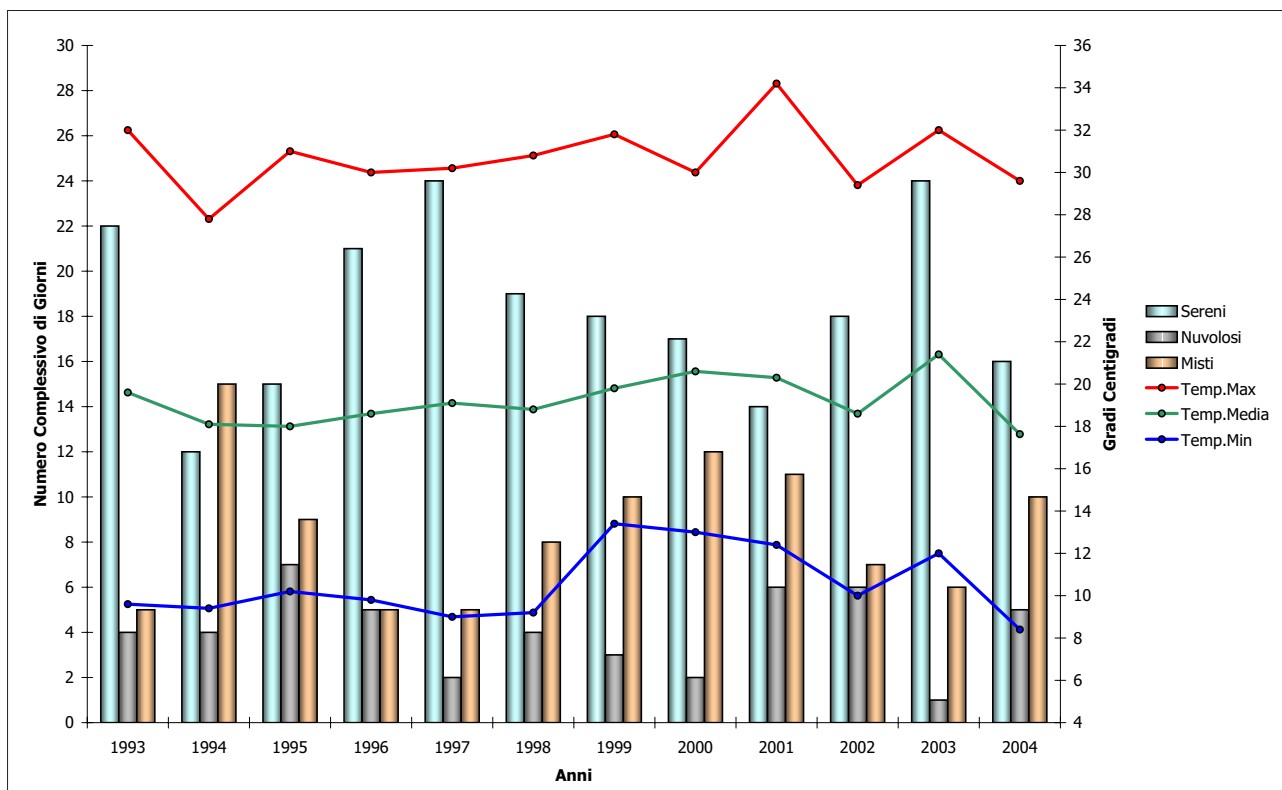
**Tav. 4.3 - Temperature e Tipologie di giorni nei mesi di Marzo - Anni 1993/2004**



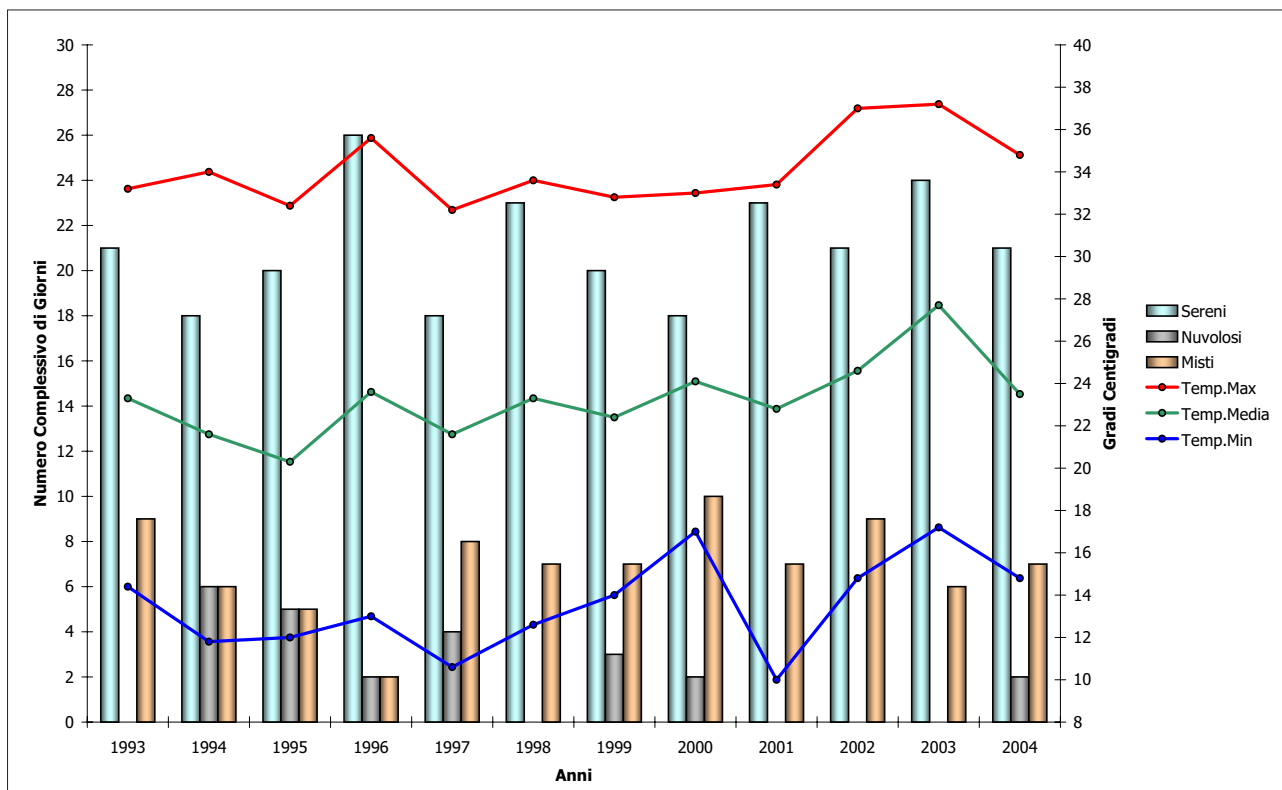
**Tav. 4.4 - Temperature e Tipologie di giorni nei mesi di Aprile - Anni 1993/2004**



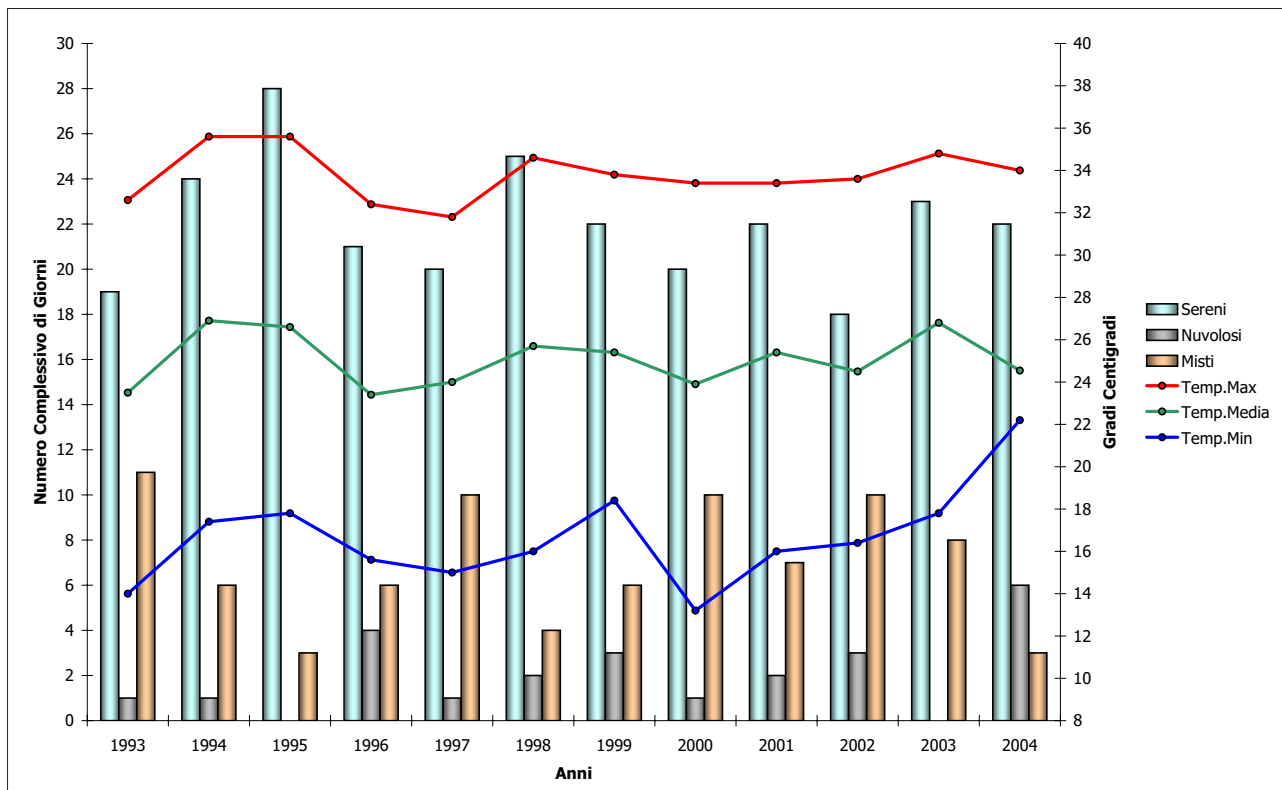
**Tav. 4.5 - Temperature e Tipologie di giorni nei mesi di Maggio - Anni 1993/2004**



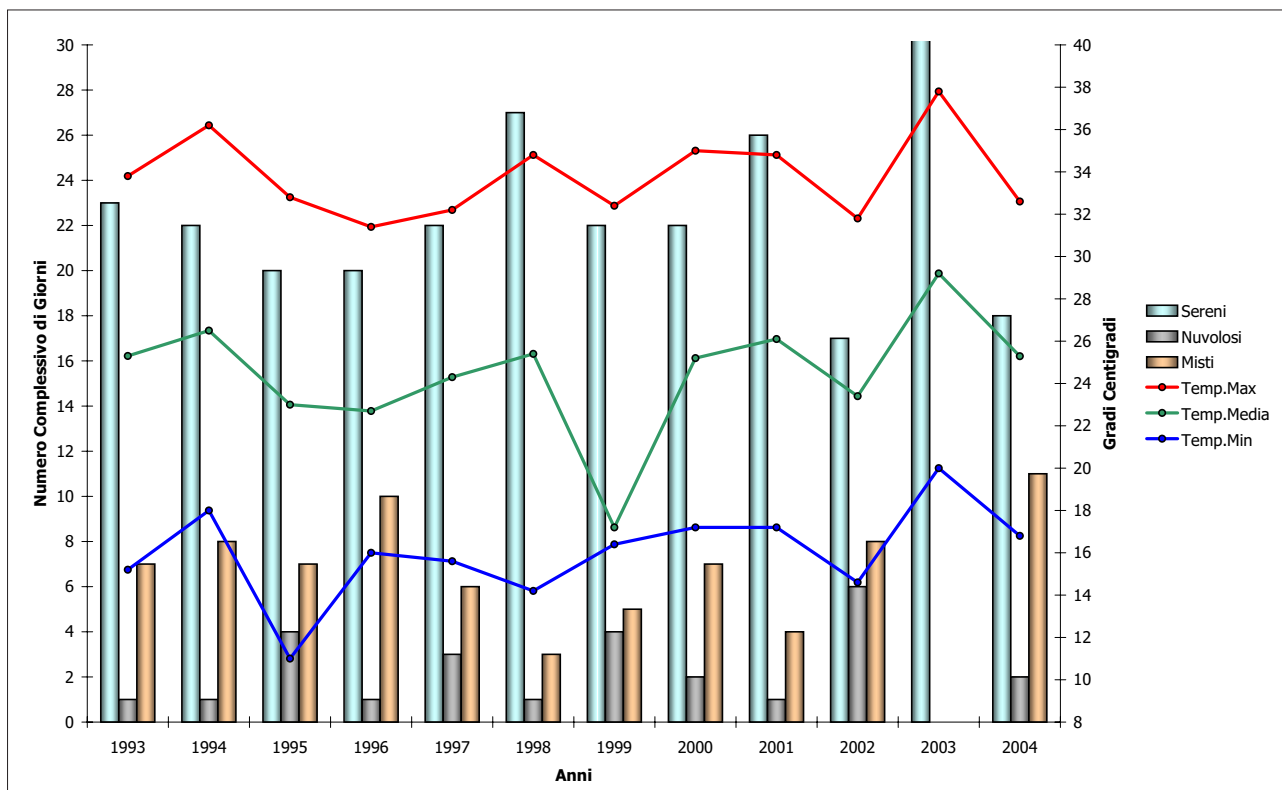
**Tav. 4.6 - Temperature e Tipologie di giorni nei mesi di Giugno - Anni 1993/2004**



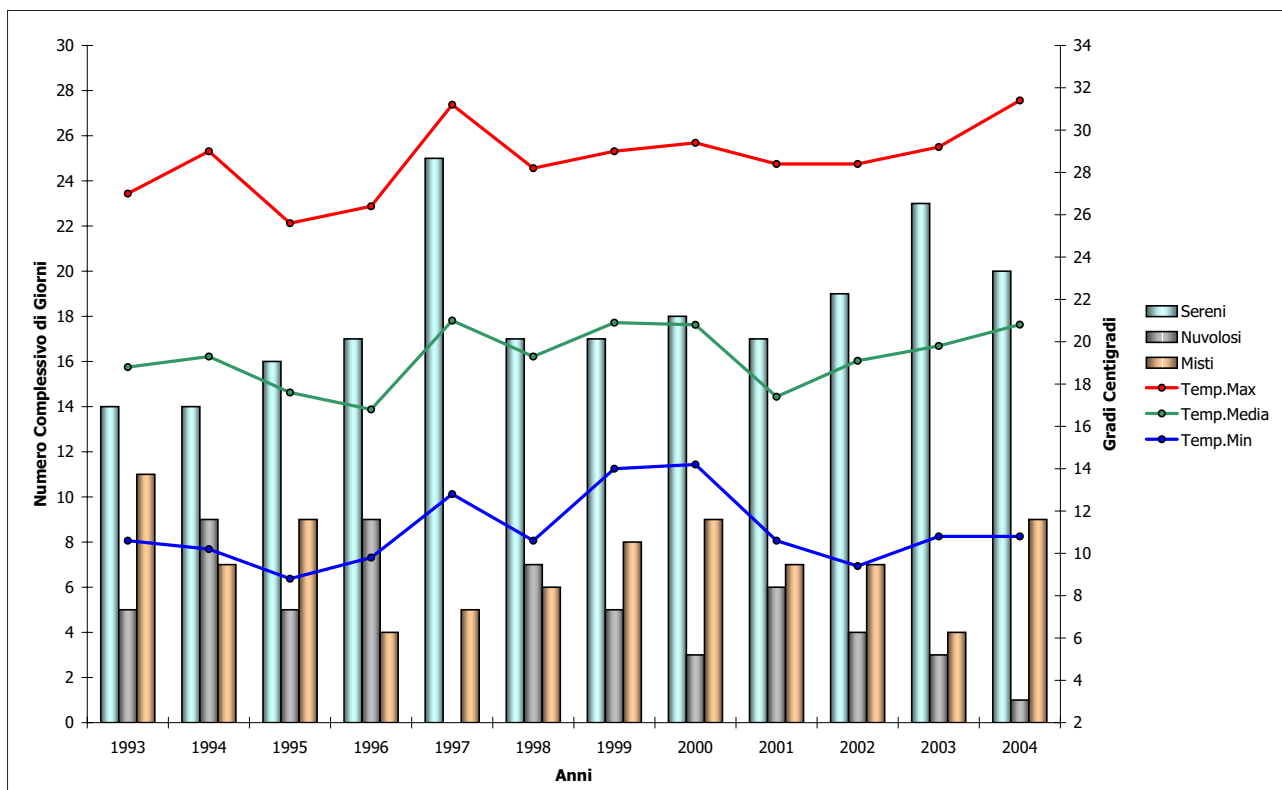
**Tav. 4.7 - Temperature e Tipologie di giorni nei mesi di Luglio - Anni 1993/2004**



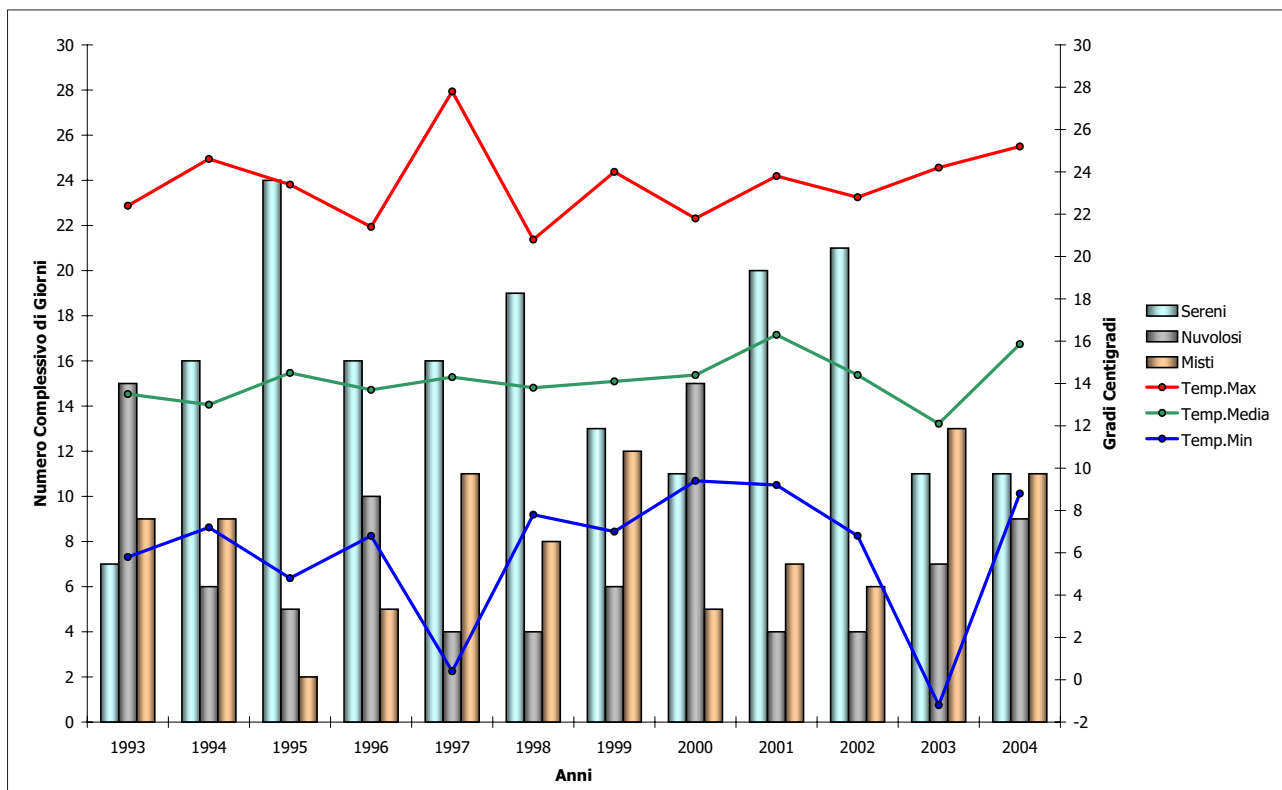
**Tav. 4.8 - Temperature e Tipologie di giorni nei mesi di Agosto - Anni 1993/2004**



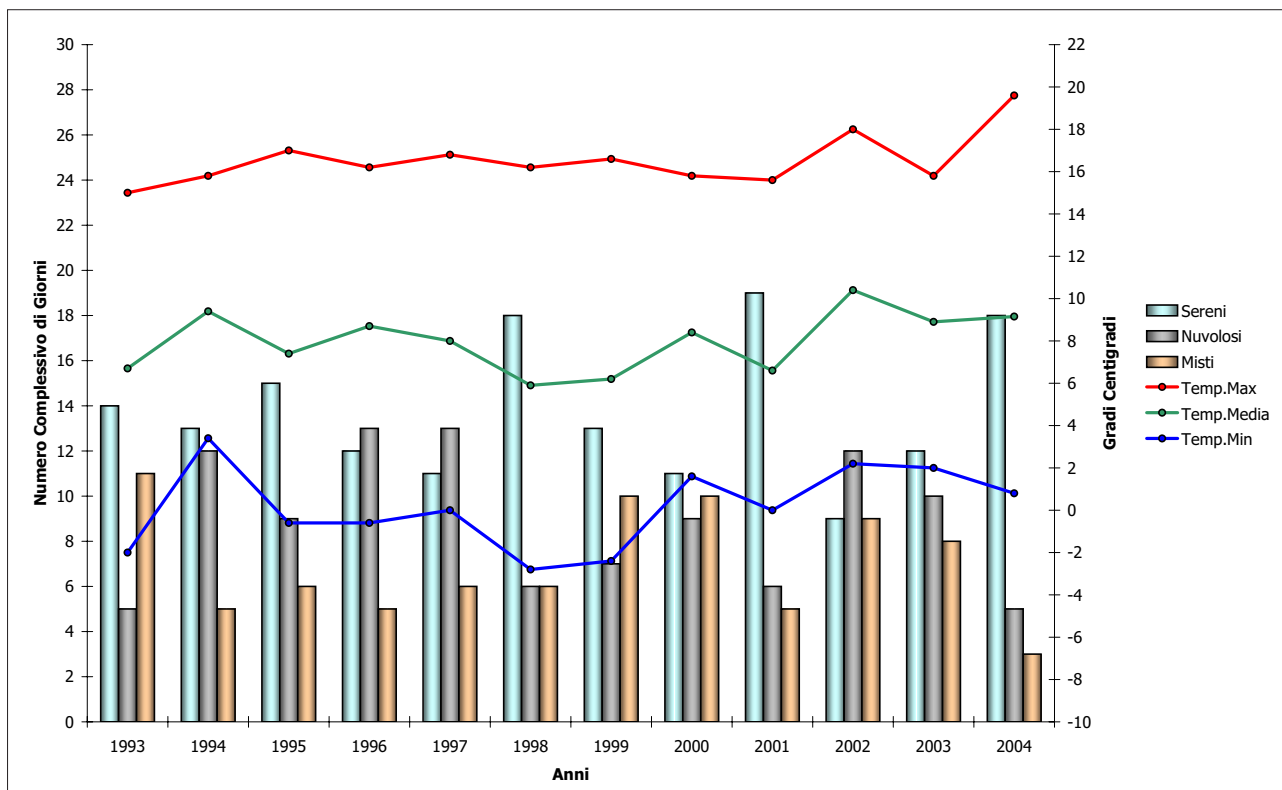
**Tav. 4.9 - Temperature e Tipologie di giorni nei mesi di Settembre - Anni 1993/2004**



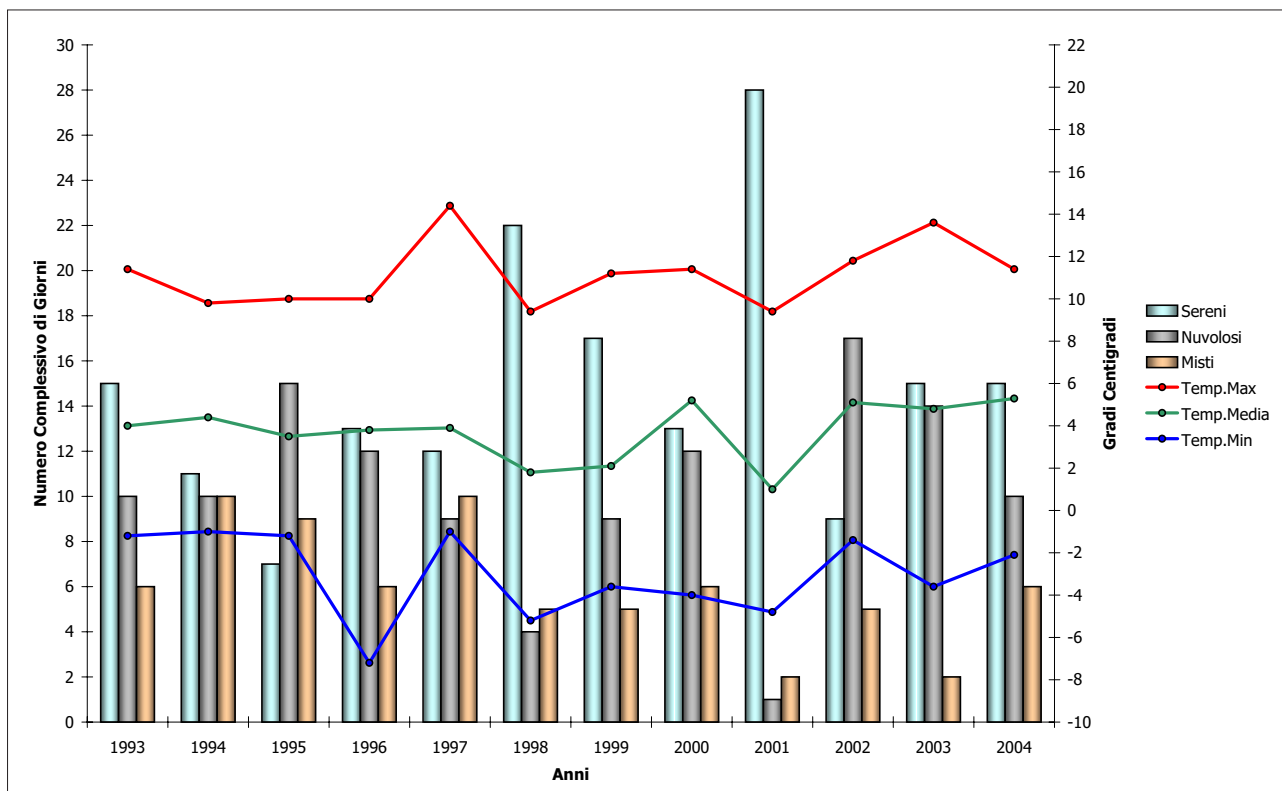
**Tav. 4.10 - Temperature e Tipologie di giorni nei mesi di Ottobre - Anni 1993/2004**



**Tav. 4.11 - Temperature e Tipologie di giorni nei mesi di Novembre - Anni 1993/2004**



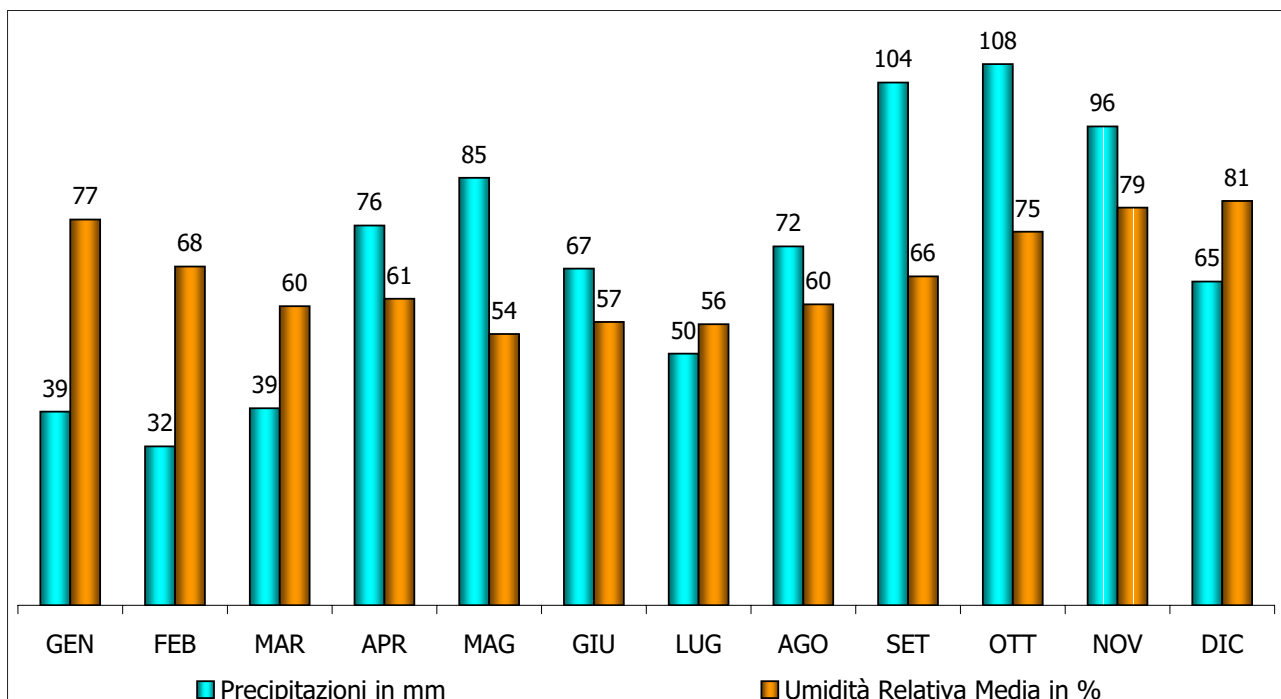
**Tav. 4.12 - Temperature e Tipologie di giorni nei mesi di Dicembre - Anni 1993/2004**



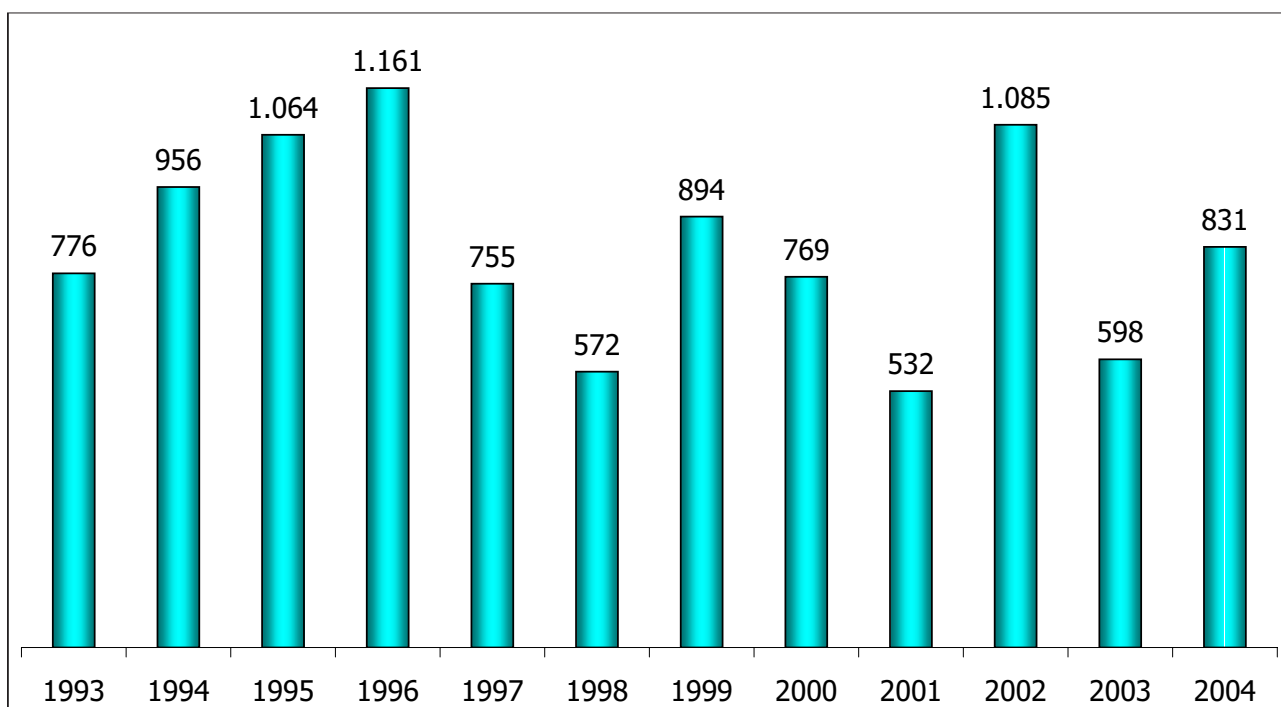
Anche quest'anno proponiamo, con l'aggiornamento al 2004, i dati relativi ai due fenomeni: il primo riguarda le temperature (Max, Media, Min) ed ha come scala di riferimento i gradi centigradi posti sulla destra; il secondo riflette il numero complessivo dei giorni che, all'interno d'ogni mese, sono stati o sereni o nuvolosi o misti ed ha come scala il numero totale dei giorni posti a sinistra.

Se vogliamo confrontare il 2004 vs 2003 possiamo dire che abbiamo avuto un'estate più fredda mentre un inverno più caldo. A Cremona, nel 2004, il 53% dei giorni erano sereni (193 gg.), il 21% misti (76 gg.), mentre il 26% nuvolosi (96 gg.).

**Tav. 4.13 - Media Precipitazioni e Umidità Relativa Media per Mesi - Anni 1993/2004**

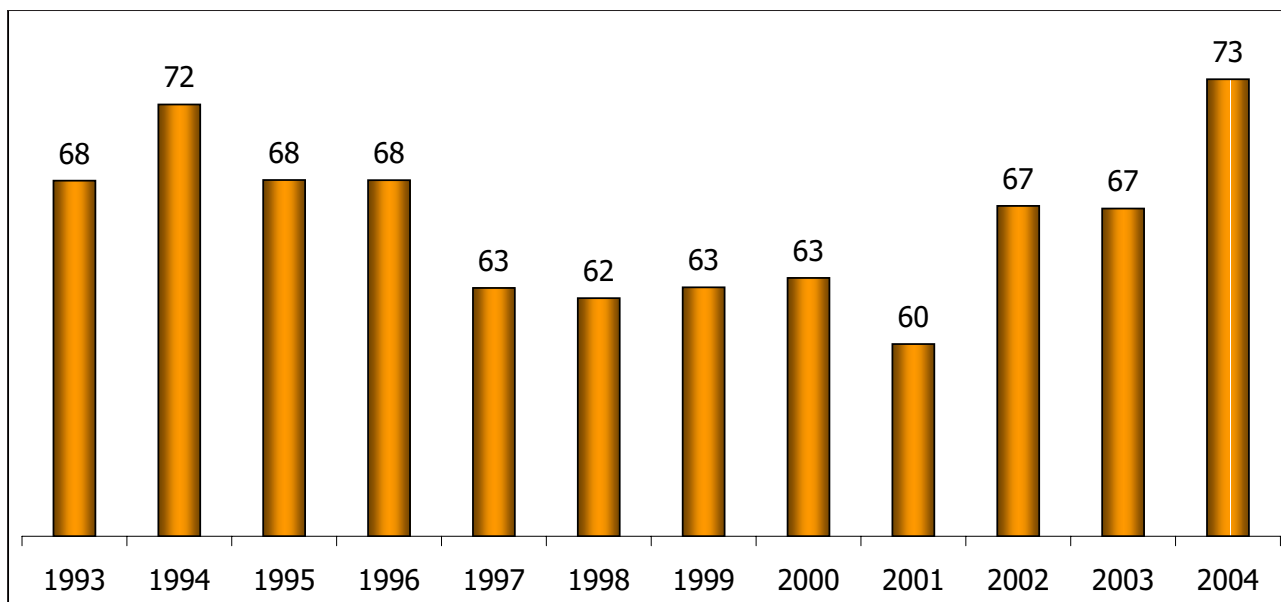


**Tav. 4.14 - Totale Precipitazioni in mm in un Anno - Anni 1993/2004**



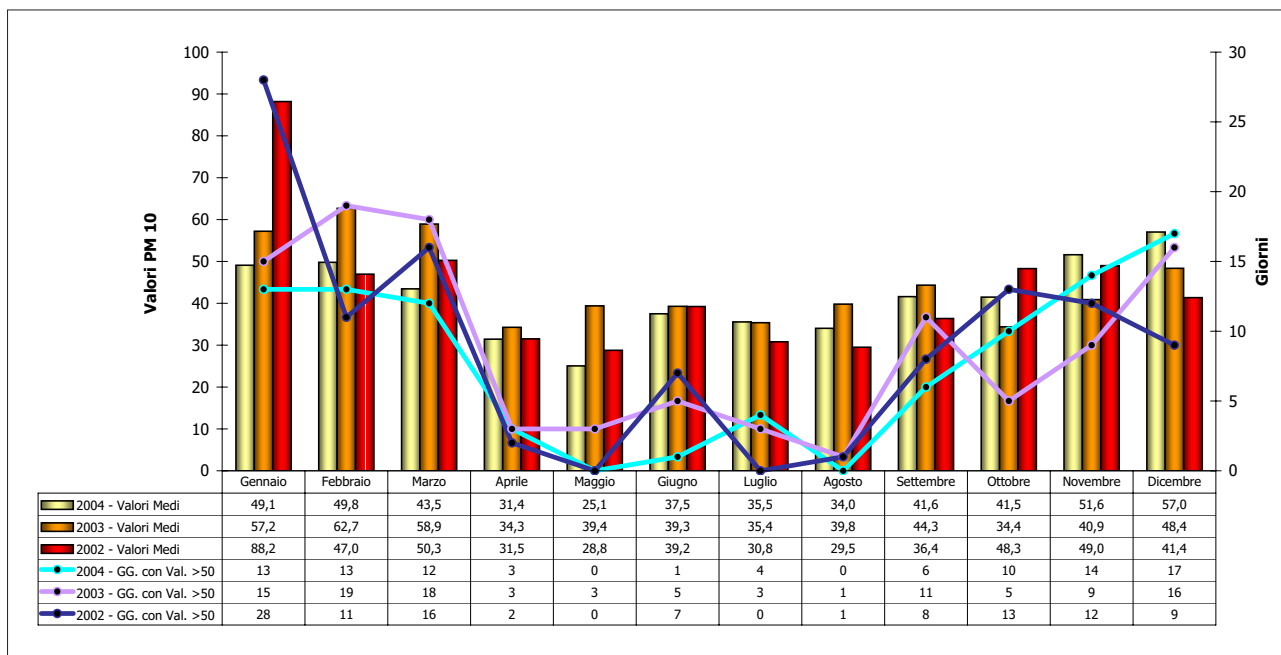


**Tav. 4.15 - Totale Umidità Relativa Media in un Anno - Anni 1993/2004**

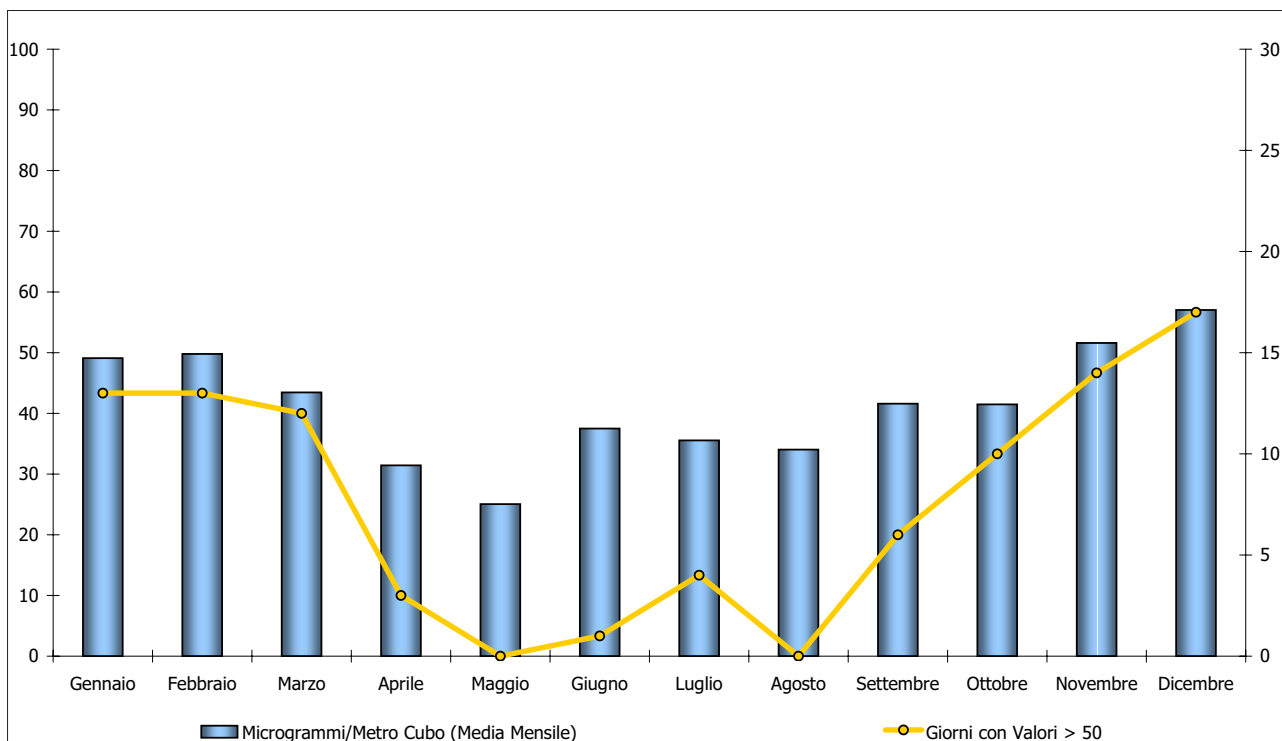


Nel 2004 il mese più piovoso è stato Novembre (128.8 mm) mentre quello in cui non ha mai piovuto è stato Agosto (0,4), il quale è risultato essere anche il meno umido (58) al contrario di Gennaio (86,7). In Generale possiamo dire che il 2004 è stato più piovoso del 2003 (rispettivamente 831 mm vs 598 mm) ed anche più umido (rispettivamente 73 vs 67 ).

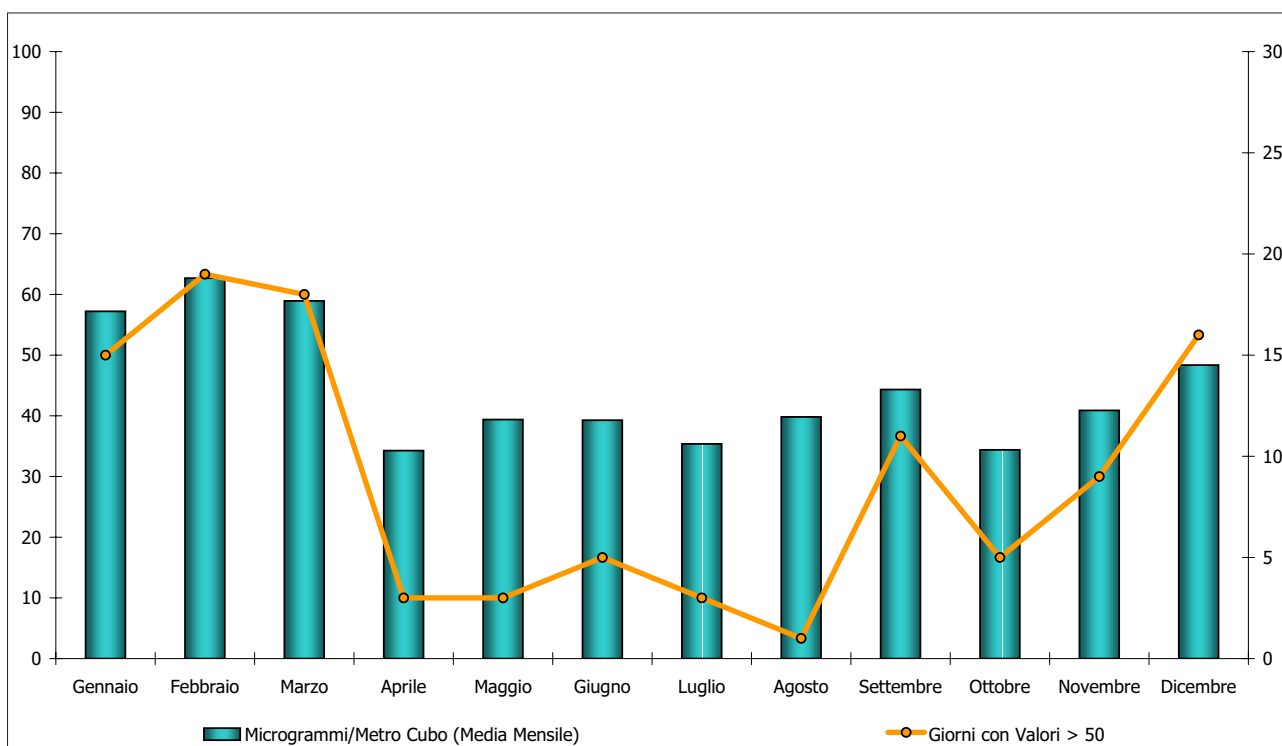
**Tav. 4.16 - Valori delle Polveri PM 10 e giorni di Superamento della soglia UE - Anni 2002/2004**



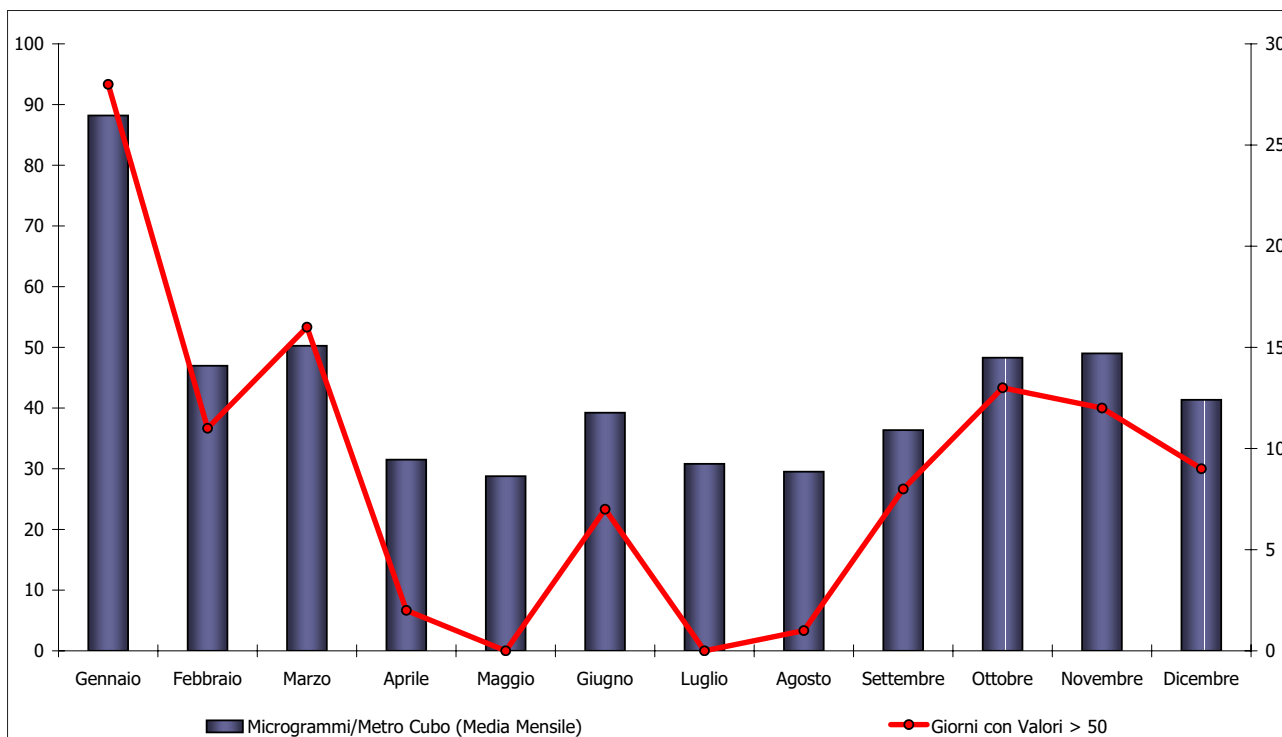
**Tav. 4.17 - Valori delle Polveri PM 10 e giorni di Superamento della soglia UE - Anno 2004**



**Tav. 4.18 - Valori delle Polveri PM 10 e giorni di Superamento della soglia UE - Anno 2003**



**Tav. 4.19 - Valori delle Polveri PM 10 e giorni di Superamento della soglia UE - Anno 2002**



Quest'anno abbiamo introdotto delle analisi sull' inquinamento visto che la nostra città ha dovuto affrontare in passato le giornate ecologiche a causa di valori troppo elevati del PM 10. Da segnalare che grazie a questi vari interventi i valori si sono abbassati anche se dobbiamo ancora migliorare per adeguarci ai parametri europei.

**Tav. 4.20 - Raccolta Differenziata nel Comune di Cremona - Anni 1994/2004**

	1994	1995	1996	1997	1998
Carta	2.742.260	2.634.590	3.564.002	4.194.600	4.564.540
Vetro	2.112.310	2.117.520	2.156.950	2.067.840	2.211.140
Organico	1.489.400	1.576.610	2.379.060	2.150.442	2.381.705
Verde	1.192.700	1.111.395	1.890.410	1.566.853	1.707.892
Umido	296.700	465.215	488.650	583.589	673.813
Metalli	147.646	191.353	195.766	257.119	326.257
Plastica	278.039	312.073	351.168	367.840	352.156
Rup	19.442	12.592	19.786	111.116	155.879
Altro *	35.944	42.639	308.177	1.424.875	1.736.450
<b>TOTALE</b>	<b>6.825.041</b>	<b>6.887.377</b>	<b>8.974.909</b>	<b>10.573.832</b>	<b>11.728.127</b>

	2000	2001	2002	2003	2004
Carta	4.992.550	5.144.496	5.064.115	5.049.684	5.102.354
Vetro	2.481.900	2.490.880	2.615.520	2.792.520	2.866.320
Organico	2.703.510	2.619.122	2.697.651	2.648.623	3.219.110
Verde	2.111.730	2.207.900	2.306.190	2.249.120	2.802.600
Umido	591.780	411.222	391.461	399.503	416.510
Metalli	637.662	539.242	590.133	665.920	752.039
Plastica	387.765	442.465	409.656	464.677	508.458
Rup	229.669	233.169	221.859	282.285	293.132
Altro *	2.355.593	2.584.997	2.679.555	2.968.873	4.602.764
<b>TOTALE</b>	<b>13.788.649</b>	<b>14.054.371</b>	<b>14.278.489</b>	<b>14.872.582</b>	<b>17.344.177</b>

Fonte: AEM Cremona - Dati in Kg -

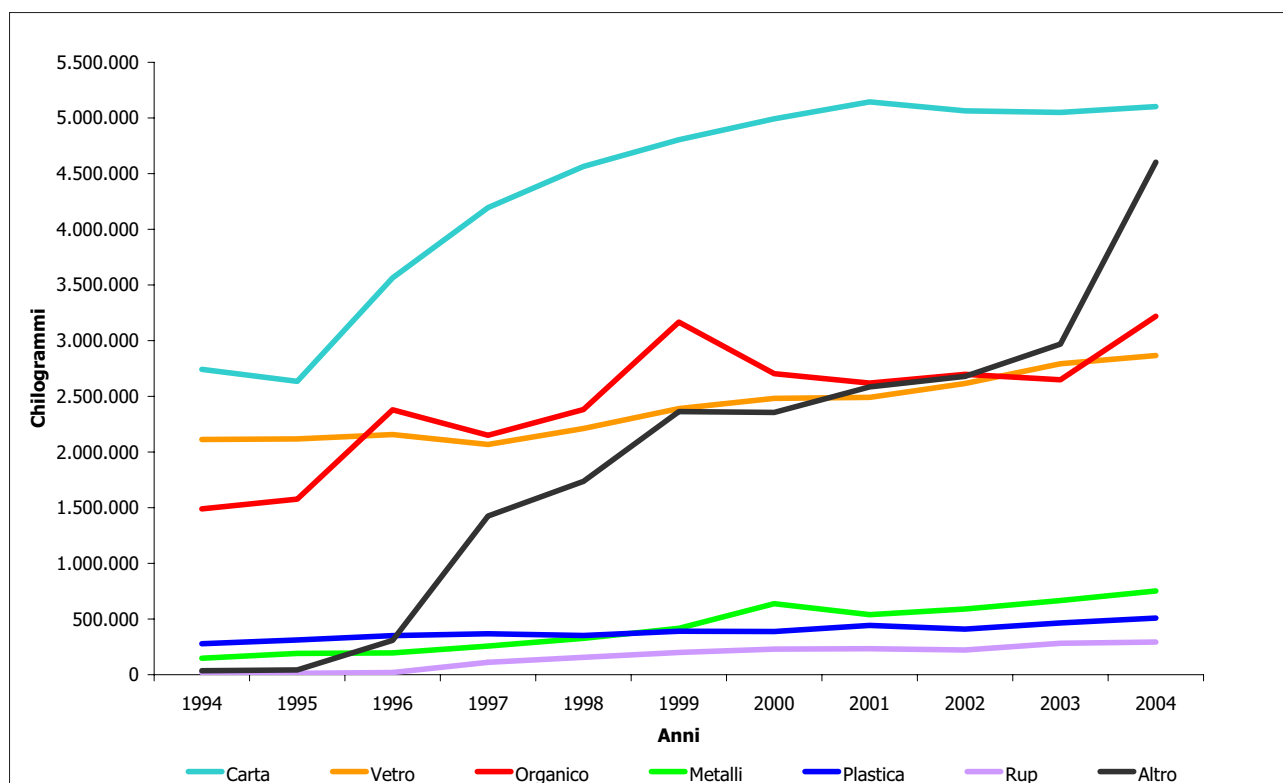
\* (Compostaggio domestico, accumulatori piombo, toner, olio minerale, filtri olio, olio alimentare, pneumatici, scarpe, legno, mobilio, vestiti, spazzamento meccanico)

Tav. 4.21 - Indicatori sulla Raccolta Differenziata nel Comune di Cremona - Anni 1994/2004

	Raccolta Totale dal 1994 al 2004	Raccolta Media Annuia	Raccolta Media Giornaliera	
Carta	47.857.497	4.350.682	11.920	
Vetro	26.303.150	2.391.195	6.551	
Organico	27.032.108	2.457.464	6.733	
	Verde	21.622.807	1.965.710	5.386
	Umido	5.409.301	491.755	1.347
Metalli	4.719.759	429.069	1.176	
Plastica	4.264.607	387.692	1.062	
Rup	1.778.838	161.713	443	
Altro	21.102.879	1.918.444	5.256	
<b>TOTALE</b>	<b>133.058.838</b>	<b>12.096.258</b>	<b>33.140</b>	

Fonte: AEM Cremona - Dati in Kg -

Tav. 4.22 - Raccolta Differenziata nel Comune di Cremona - Anni 1994/2004



Notevole passo avanti nella raccolta differenziata che quest'anno è aumentata di 2.500 tonnellate passando da 14.800 a 17.300.

Bene la Categoria ALTRO che comprende varie voci (Compostaggio domestico, accumulatori piombo, toner, olio minerale, filtri olio, olio alimentare, pneumatici, scarpe, legno, mobilio, vestiti, spazzamento meccanico) con un + 55 %.

In generale tutte le categorie sono aumentate, da segnalare l'organico con un + 13 % ed i metalli con un + 9 %, per un totale raccolta del + 17 %.